

# COSUN MAGAZINE

43<sup>e</sup> jaargang / Februari 2009 / nr. 1



**“Bietensector kan het hier goed redden”**

**Veel meer dubbelresistente rassen**

**Bietenjaar met nieuw record**

## In dit nummer



Na de campagne beginnen  
het reinigen en onderhoud

<b>"Bietensector kan het hier goed redden"</b>	<b>4</b>
<b>Veel meer dubbelresistente rassen</b>	<b>6</b>
<b>Eerste deel inleververgoeding uitbetaald</b>	<b>7</b>
<b>Bietenjaar met nieuw record</b>	<b>8</b>
<b>Unitip geeft telers 'tops' en 'tips'</b>	<b>10</b>
<b>Wees kritisch bij de bemesting van suikerbieten</b>	<b>12</b>
<b>Lessen van SUSY</b>	<b>14</b>
<b>Kort nieuws</b>	<b>16</b>

## Colofon

**Cosun Magazine** is een uitgave van Koninklijke Coöperatie Cosun U.A. voor leden van Cosun

**Vormgeving en druk**

Van As drukwerk, design & database publishing

**Redactieraad**

Jan Willem van Roessel *hoofdredacteur*

PRLT Communicatie *eindredactie*

Van As *vormgeving*

Pieter Brooijmans

Ynego Brouwers

Jan Hazen


Dirk Jan Kemp Hakkert

Gert Sikken

**Fotografie in dit nummer**

Royal Cosun, Suiker Unie, IRS, BUWAL/Docuphot, Agrarisch Dagblad, Harry Kannegieter en Michel Heerkens

© Koninklijke Coöperatie Cosun U.A., 2008

Royal Cosun gedreven door samenwerking 

## Contact

**Cosun Hoofdkantoor**

Cosunpark 1  
Postbus 3411  
4800 MG Breda

076 - 530 32 22  
infocosun@cosun.nl  
www.cosun.nl

**Secretariaat raad van beheer**

T: 076 - 530 33 07  
F: 076 - 530 33 00

secretariaat.rvb@cosun.com  
www.cosun.nl/cooperatie

**Suiker Unie secretariaat agrarische dienst**

Postbus 100 4750 AC Oud Gastel

T: 0165 - 52 52 52  
F: 0165 - 52 50 28

agrarischedienst@suikerunie.com  
www.suikerunie.nl

**Bietenadministratie**

John Ernest  
Hans van Hassel

0165 - 52 52 74  
0165 - 52 52 70

**Financiële administratie**

Piet Santbergen

0165 - 52 51 23

**Teeltzaken**

Pieter Brooijmans  
Sjaak Kolff

0165 - 52 52 78  
0165 - 52 52 65

**Suikersysteem**

Helma Braat

0165 - 52 52 73

**Management agrarische zaken**

Rik Gengler (gebied Noord)  
Huib de Fijter (gebied Zuid)

050 - 556 14 22  
0165 - 52 52 62

**Agrarische dienst in de regio's****Gebied Noord**

Robert Verberg  
Peter Koopmans

06 - 51367564 Noord-Holland  
06 - 51244830 Oostelijk en

Kees Geschiere

06 - 53725231 Noordoostpolder

Jan Bergsma

06 - 53712793 Friesland en Groningen west

Alex Kroon

06 - 53342619 Groningen noord

Peter Roelfsema

06 - 53963367 Groningen noordoost en -oost

Harry Visser

06 - 53308161 Drenthe noord, -midden

Wim Schrijvers

06 - 53912813 Drenthe oost en -zuidoost

Jan Albert te Velde

06 - 22204649 Drenthe zuid, Overijssel,  
Gelderland noord en - midden

**Gebied Zuid**

Jurgen Michielsen

06 - 51505371 West Zeeuws-Vlaanderen

Mark Quaak

06 - 53719836 Oost Zeeuws-Vlaanderen

Han Tielkemeijer

06 - 51533466 Walcheren en Zuid-Beveland west

René van den Eijnden

06 - 51545273 Zuid-Beveland oost, Tholen,  
St. Philipsland en West-Brabant zuid

Ynego Brouwers

06 - 20369834 Noord-Beveland, Schouwen  
Duiveland en Goeree Overflakkee

Teun Kleinjan

06 - 22396239 Westhoek, Midden-Brabant noord  
(westelijk gedeelte) en Midden-  
Brabant zuid

Johan Mol

06 - 22371515 Langstraat, Land van Heusden en  
Altena, Biesbosch, Betuwe, Utrecht,  
Veluwe zuid en Lijmers

Arno Huijsmans

06 - 53963368 Zuid-Hollandse Eilanden en  
Holland midden

**COVAS**

0475 - 56 05 60 Limburg

**CSV**

0413 - 20 50 99 Oost-Brabant

# Gedenkwaardige campagne

Campagne 2008-2009 was in een aantal opzichten een gedenkwaardige. Voor het eerst werden de bieten in slechts twee fabrieken verwerkt. De campagne duurde 130 dagen, dertig dagen langer dan de vorige. Dat gold voor alle telers. In 2007-2008 was dat alleen voor de leveranciers van de fabriek Dinteloord. We moesten bovendien inspelen op een langere vorstperiode, wat ook al vele jaren niet gebeurd was. En we werden verrast met een recordopbrengst van 12,3 ton suiker per hectare. Kortom, deze campagne is niet te vergelijken met die in enig voorgaand jaar. Het is zeer positief dat het geheel heel goed verlopen is.

Op teeltniveau is gerealiseerd wat al een aantal jaren de inzet is van de teelttechnische voorlichting: productieverhoging als de beste manier om het saldo te verbeteren. We zijn natuurlijk ook geholpen door de weersomstandigheden, maar veel is terug te voeren op het gebruik van verbeterde rassen en het vakmanschap. Daar ligt ook voor 2009 weer een uitdaging.

Op bedrijfsniveau is ook belangrijk geweest dat we goed konden anticiperen op de veel langere campagne. De bewaarverliezen waren minimaal door de lage temperaturen. Door goed afdekken zijn er weinig vorstcoderingen gegeven. Dat is de verdienste van de individuele teler.

Het logistieke apparaat is eveneens op de proef gesteld. De feestdagen vielen midden in de week. Dat vergt flinke aanpassing van het normale stramien. Daarnaast dwongen zeer strenge vorst en sneeuw soms tot aanpassing. Toch heeft de bevoorrading van de fabrieken hiervan geen hinder ondervonden. Complimenten voor de telers, de vervoerders en de medewerkers van de agrarische dienst die voor de aanvoer zorgden.

Ook door de fabrieken, de laatste schakel in de suikerproductie, is zeer goed gepresteerd. De drie dagen die de campagne langer heeft geduurd dan gepland, is vooral te wijten aan de veel hogere suikeropbrengst. Dinteloord wist de achterstand door een storing in oktober in het verdere verloop van de campagne weer in te lopen. Al met al een bijzondere en dus gedenkwaardige campagne.

## Resultaten 2008

De resultaten 2008 zijn voor suiker heel positief, die van niet-suikeractiviteiten vallen zeer tegen. Het wordt een goede bietenprijs: weliswaar iets lager dan vorig jaar, maar in financieel resultaat per hectare aanzienlijk hoger. Dit komt mede door de prijs voor surplusbieten. Die is voor oogst

2008 gelijk aan die van quotumbieten. De synergie-effecten van de samenvoeging van Suiker Unie en CSM Suiker zorgen voor een positieve

bijdrage van 15 miljoen euro. We verwachten dat dit bedrag volgend jaar, inclusief de sluiting van de fabriek in Groningen, ruim 5 miljoen hoger zal zijn.

Veel minder positief zijn de resultaten van de niet-suikeractiviteiten. Sensus, producent van inuline, heeft een goed jaar achter de rug en voorziet nog groei voor de komende jaren. Het resultaat is ten opzichte van 2007 sterk verbeterd. Over de resultaten van Aviko en Nedalco kunnen we slechts gematigd tevreden zijn. Door de grote schommelingen in de markt van energie- en grondstoffenprijzen, is 2008 niet gemakkelijk geweest. Voor komend jaar blijven dezelfde onzekerheden een rol spelen, alhoewel de prijzen in het laatste kwartaal van 2008 meevielen.

De resultaten van Unifine F&B en SVZ zijn zeer teleurstellend. SVZ heeft zelfs voor het eerst in een lange reeks van jaren een verlieslatende uitkomst. De wereldwijde crisis heeft bij deze bedrijven een veel grotere rol gespeeld dan vooraf was verwacht. Vraaguitval en valutaschommelingen (Britse pond en Russische roebel) hebben de resultaten sterk negatief beïnvloed.

De optelsom van de niet-suikeractiviteiten komt tot uitdrukking in de uitkering op aandelen. In 2007 was die onverwacht hoog. Voor 2008 zal het slechts een minimaal bedrag zijn. De uitdaging in 2009 is verbetering van deze resultaten.

## Kom naar uw kringvergadering

In februari worden door het hele land kringvergaderingen gehouden. U hebt de uitnodiging daarvoor al ontvangen. Wilt u meer weten over de achtergronden en details van de jaarresultaten? U bent van harte uitgenodigd. Ook voor contacten met uw vertegenwoordigers in de coöperatie en met andere collega's zijn deze vergaderingen een uitstekende gelegenheid. We hopen u daar te ontmoeten.

## Van de voorzitter



Jos van Campen

Oud-CSM-telers in raad van toezicht: J. Bartelds en P. Molenaar

# "Bietensector kan het hier

De raad van toezicht ziet namens de leden toe op het beleid van de raad van beheer en dient deze raad en de ledenraad van advies. Voor bepaalde besluiten van de raad van beheer is goedkeuring nodig van de raad van toezicht. Jakob Bartelds en Piet Molenaar, voorheen CSM-telers, maken sinds mei vorig jaar deel uit van dit toezichtsorgaan van Cosun. Een kennis-making met twee doorgewinterde bietentelers met veel bestuurlijke ervaring.

"De teelt van suikerbieten is voor deze streek de meest renderende. Die zal hier dus niet snel verdwijnen." Aldus Jakob Bartelds. Bartelds (51), afgestudeerd in de landbouwtechniek aan Wageningen Universiteit, heeft in maatschap met zijn broer in Tweede Exloërmond een akkerbouwbedrijf van 340 hectare. Ze hebben een klassiek Veenkoloniaal bouwplan. De helft van het areaal is bestemd voor de teelt van zetmeelaardappelen en eigen pootgoed. Een kwart is bestemd voor de teelt van bieten, een

kwart voor zomergerst en wintertarwe.

De afgelopen jaren is geregeld quotum bijgekocht om de kortingen te

compenseren en het areaal uit te breiden. "We proberen

in de buurt van de 25 procent bieten in het bouwplan te blijven", zegt hij.

Dit jaar wordt 88 hectare gezaaid.

Het toekomstperspectief voor het bedrijf is gezocht in schaalvergroting.

"We zitten met onze producten met poli-

tiek bepaalde prijzen en dus met kleine marges.

Dan moet je schaalgroottes hebben en extra op je kosten letten. We willen daarom zo weinig mogelijk gebruikmaken van externe arbeidskrachten", aldus

Jakob. Tot vorig jaar werd dan ook alleen het zaaien en rooien van de bieten uitbesteed. Vorig jaar is voor het eerst ook voor de aardappeloogst de loonwerker ingeschakeld door gebrek aan arbeidscapaciteit. De vleeskuikenstal, gebouwd in 1992, is verhuurd, nadat de medewerker ernstig ziek was geworden.

## Topjaar

"Afgelopen jaar was een super

bietenjaar. Gemiddeld 75 ton per hectare, met een suikerpercentage van 17,5 procent. Het was een recordopbrengst. Dat gaat al een aantal jaren achter elkaar zo. Dankzij onder andere de lage ziektedruk en hooggehaltige rassen."

De broers zaaien vroeg. "Meestal eind maart, begin april. Dat is voor hier behoorlijk vroeg." Hij oogst laat (oktober, november). De laatste bieten zijn begin januari geleverd. "Zo laat hoeft van mij niet per se, maar als je daardoor één fabriek kunt sluiten en dat geld komt terug bij de teler, dan moet je dat zeker doen", zegt hij.

Meestal zaaien de broers drie à vier rassen. Dit jaar worden het er echter vijf: Shakira, Cadenza, Silotta, Emilia en het rhizoctonia-resistente ras Solano, "omdat op één aangekocht perceel mais heeft gestaan." Zij laten zich bij hun rassenkeuze mede leiden door de mate van grondbedekking. "Door mechanisch schoffelen ("drie keer") en het lagedoseringensysteem ("vijf à zes keer") kunnen wij onze percelen met geringe inzet van chemie en weinig handarbeid heel goed schoonhouden", vertelt Jakob.

## Mineralennormen

De broers waren vroeger dubbelleverancier. Jakob: "Een coöperatie staat van nature wat dichter bij de boer. Het oor is er wat gewilliger dan bij een privaat bedrijf. Maar verder maakt het niet zo heel veel uit. Je moet er bij een coöperatie wel altijd op letten dat de drive goed is. De blik moet op de markt gericht blijven. Cosun doet het in de suikeractiviteiten heel erg goed. Dat moet vooral zo blijven. Wel zou het geld dat in de nevenactiviteiten is gestoken, meer moeten opbrengen."

Bartelds, oud-lid van de jongerenraad van Avebe, is nu bestuurlijk actief als voorzitter van de LTO-werkgroep zetmeelaardappelen en vakgroep akkerbouw van LTO-Noord. Ook zit hij in het bestuur van het waterschap Hunze en Aa's. "LTO is een belangrijke factor", stelt hij. "De inzet van de organisatie is onmisbaar. Dat er voor de akkerbouw werkbare mineralennormen zijn en er voldoende keuze is in gewasbeschermingsmiddelen, is in het belang van zowel de boer als van de rest van de keten. Goede normen zijn nodig voor de fysieke opbrengst, maar ook voor de kwaliteit. Onze producten moeten namelijk afgezet kunnen worden in binnen- en buitenland."

## Piet Molenaar

Met Piet Molenaar (61) uit Bergschenhoek zit een door de wol geverfde toezichthouder in de raad van toezicht. Molenaar, voormalig NBF-bestuurder en oud-waterschapsbestuurder, zat jarenlang in de raad van toezicht en raad van beheer van de plaatselijke Rabobank. "Je hebt bij beide te maken met heel veel cijfers, maar het gaat over heel verschillende zaken. Bij de Rabobank was je met andere materie bezig. Deze functie bij Cosun ligt dichter tegen de landbouw aan", vertelt hij.



Jakob Bartelds

# goed redden"

Molenaar heeft in Stad aan 't Haringvliet op Goeree een akkerbouwbedrijf van 196 hectare in maatschap met zijn zoon. Het bedrijf is er in 1998 noodgedwongen naartoe verhuisd, weggegaan voor de oprukkende stad. Het kost hem iedere dag zo'n drie kwartier om bij zijn bedrijf te komen. 's Avonds staat hij soms in de file. "Als je zo'n eind naar je werk moet rijden, heb je nog eens wat extra tijd om over de dingen na te denken", zegt Piet. Hij wil niet weg uit Bergschenhoek. Zijn vrouw heeft het er ook prima naar haar zin. Zijn drie dochters wonen er in de buurt. Bij zijn huis staan hun paarden gestald.

## "Premie maakt veel goed"

"Waar we ons bedrijf nu hebben, is de grond stukken beter. Lichte zavel, 20 tot 35 procent afslibbaar", vertelt Piet. De opbrengst was afgelopen jaar uitstekend: 84 ton per hectare bij 17,7 procent suiker. Vader en zoon teelden Shakira, Coyote en Rosagold. Dit jaar vervangen zij dat laatste ras door Theresa. Zaaïen doen zij het liefst in maart. Piet: "Zodra het land het toelaat. Naar de kalender kijken we niet. We willen ze graag wat extra lang laten groeien. De eerste levering slaan we meestal over." Afgelopen jaar hebben de Molenaars in drie keer geleverd. "Je moet ze namelijk ook kwijt kunnen op je erf. Met 1000 ton is het erf aardig vol. En het moet ook met het overige werk goed uitkomen." De laatste levering is weggegaan

op 17 januari. "Ze lagen onder zeil. Dat is extra werk, maar de premie maakt veel goed."

De Molenaars telen 30 hectare bieten. Piet is optimistisch over de toekomst van deze teelt in Nederland.

"Ik denk dat we het goed kunnen redden. De overname van CSM was een goede zaak. Doordat we één zijn, kunnen we veel geld besparen. De sluiting van de fabriek in Groningen levert een hoop geld op. Er wordt efficiënter gewerkt. Dat hebben we ook nodig voor de bietenprijs, want die is in de afgelopen jaren behoorlijk gedaald. We hebben bovendien twee zeer moderne suikerfabrieken."

## Bladrammenas

Uitbreiding van de teelt overwegen ze overigens niet. "De bodem is namelijk erg aaltjesgevoelig." Bovendien is de noodzaak om in bieten uit te breiden niet zo groot. In het bouwplan zitten zaaïuien, consumptieaardappelen, pootgoed voor eigen gebruik, tarwe, graszaad en spruiten. Een deel van het land wordt verhuurd voor de tulpenteelt. "Met spruiten moet je oppassen. We proberen de aaltjespopulatie onder andere terug te dringen door bladrammenas te zaaïen", vertelt Piet. Om het werk op het bedrijf gedaan te krijgen, hebben vader en zoon Molenaar hulp van een Poolse medewerker. Voor de aardappel- en bietenoogst schakelen ze een loonwerker in. "Zelf aardappelen rooien was niet rendabel. In kosten maakt het niet veel uit. Je hebt de aanschaf van je machine, afschrijvingen en veel rompslomp van zo'n rooier. Een loonwerker inschakelen met een vierrijer gaat sneller en het scheelt een trekker en een man. We hebben in 1998 grote, moderne bewaarcellen gebouwd, zodat we de oogst snel kunnen wegwerken. Bovendien kun je de zo vrijkomende tijd nuttiger besteden."

Ton Schönwetter

Piet Molenaar



## Rassenkeuze bietenzaad 2009

# Veel meer dubbelresistente rassen

Bijna één op de drie bedrijven heeft het bietenzaad via internet besteld. Vooral het witte-bietencystealtjesresistente ras Theresa is veel gevraagd. Geen enkel ras is uitverkocht, zodat de rassenkeuze dit jaar helemaal is gebaseerd op de voorkeur van de telers.

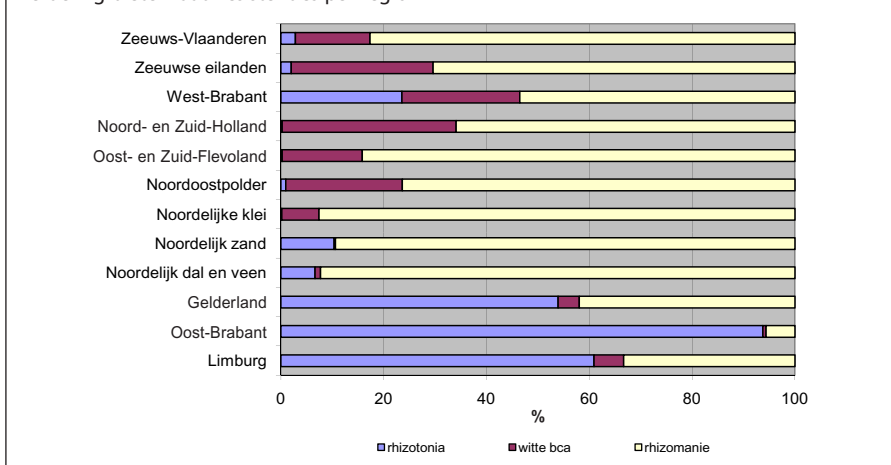
Nog steeds vindt er uitbreiding plaats in de categorie rhizoctoniaresistente rassen. Niet alleen op lichte gronden, maar ook op (zware) kleigronden is er een toename. Het aandeel rhizoctoniaresistent is ten opzichte van vorig jaar met 1% gestegen naar 19%. Waar geen problemen met rhizoctonia verwacht worden, heeft men de keuze uit witte-bietencystealtjes- of enkelrhizomanieresistentie.

De nieuwe generatie bietencystealtjesresistente rassen is minder resistent. De vermeerdering van aaltjes is daardoor hoger dan bij de eerste generatie, maar altijd nog minder dan bij vatbare rassen. Ook bevatten de cysten minder eieren en larven. De tolerantie is echter van dien aard, dat de opbrengst en kwaliteit beduidend beter zijn. De verzekeringspremie blijft hierdoor beperkt tot de meerprijs van het zaai zaad en enkele procenten suikeropbrengst.

## Aandeel dubbelresistent

Het aandeel witte-bietencystealtjesresistente rassen is dit jaar dan ook flink toegenomen van 6% naar 13%. De uitbreiding van de dubbelresistente rassen gaat uiteraard ten koste van het segment enkelrhizomanieresistent. Dit is met 8% vermindert tot 68% van de gekozen rassen. Als we het fors gestegen aandeel aaltjesresistente rassen afzetten tegen het percentage met witte-bietencystealtjes besmette grond, is er in de meeste gebie-

Verdeling bietenzaad resistenties per regio



den in de komende jaren nog uitbreiding van deze rassen te verwachten. In de gebieden met veel rhizoctonia, heeft de keuze van een rhizoctoniaresistent ras een hogere prioriteit. In deze gebieden (Gelderland, Oost-Brabant en Limburg) blijft het aandeel aaltjesresistente rassen vanzelfsprekend het verst achter ten opzichte van de besmetting.

## Rassenkeuze

Met 21% marktaandeel is het nieuwe ras Emilia koploper dit jaar. De kracht van dit ras is dat het niet alleen de hoogste financiële opbrengst heeft, maar ook een hoog gehalte en vroege grondbedekking.

Het ras is daardoor op alle grondsoorten goed inzetbaar. De vorig jaar best verkochte rhizomanieresistente rassen zijn op hun retour: Shakira 17% (was 33%), Coyote 13% (21) en Silotta 6% (7). Piranha 13% (8) maakt in zijn eerste praktijkjaar een overtuigende start. Dit ras met resistentie tegen rhizoctonia is binnen deze categorie duidelijk het grootste. Het wordt op ruime afstand gevolgd door Solano: 2% (2) en Heracles: 2% (5). Van de witte-bietencystealtjesresistente rassen is bijna alleen Theresa besteld: 12% (2).

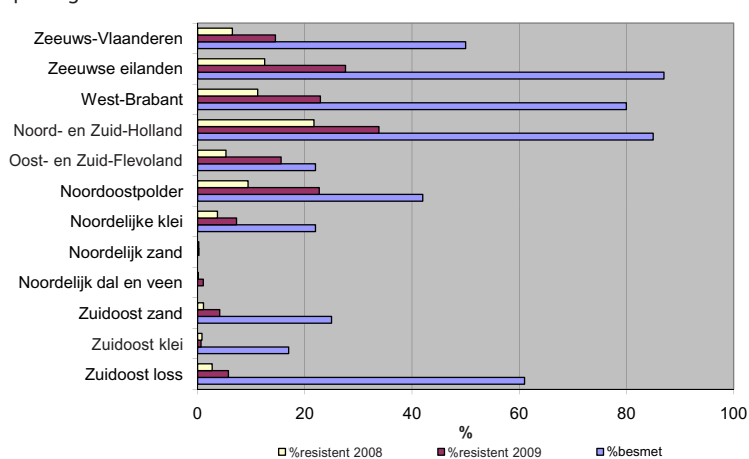
## De top-5

De top-5 rassen hebben 77% van de totale markt. De overige 23% wordt verdeeld over 21 rassen. Het gebruik van pillenzaad met insecticiden is stabiel gebleven. Het aandeel hooggehaltige rassen is met 7% toegenomen tot 57%.

## Opbrengst

Het areaal in 2009 is ongeveer hetzelfde als vorig jaar. Met de hogere opbrengsten van de laatste jaren wordt hiermee onder normale omstandigheden de suikertoe wijzing in 2009 volgeteeld. Ook de rassenkeuze van 2009 leidt tot een hogere suikeropbrengst. Enerzijds door de inzet van meer dubbelresistente rassen en anderzijds door de inzet van nieuwe rassen met hogere suikeropbrengsten: maar liefst 36% (17).

Besmetting met witte-bietencystealtjes (bron: IRS/BLGG) en aandeel resistente rassen per regio



Sjaak Kolff

## Afwikkeling inleverregeling 2008

# Eerste deel inleververgoeding uitbetaald

Vorig jaar heeft Cosun 13,6% van het witsuikerquotum ingeleverd. Hiervan is 9% vrijwillig ingeleverd. De rest is verrekend via een quotumkorting van 5% bij alle resterende telers. Telers ontvangen een vergoeding voor de ingeleverde referentie. Het grootste deel van de vergoedingen wordt uitgekeerd door Dienst Regelingen. Cosun betaalt een extra toeslag. Dit bedrag is eind januari uitbetaald.



Alle (oud-)bietentelers komen ook in aanmerking voor diversificatiesteun. Deze regeling wordt binnenkort gepubliceerd door LNV. Aanvragen kunnen naar verwachting komende zomer worden ingediend.

Voor het quotum dat Cosun heeft ingeleverd in 2008, ontvangen de telers sowieso een vergoeding van afgerond 24 cent per kilogram witsuiker. Van de vergoeding die de fabrikant ontvangt, is 10% ook nog eens bestemd voor de telers en de betrokken loonwerkers.

Op basis van de schade die de telers en de loonwerkers hebben geleden, heeft de minister van LNV beslist dat de telers (afgerond) 5 cent per kg witsuiker ontvangen en de loonwerkers 1 cent. De leden van Cosun ontvangen een extra toeslag om het bedrag aan te vullen tot 35 cent per kilogram. Kleine telers en telers ver van de fabriek die deelgenomen hebben aan de vrijwillige inleverregeling, krijgen daarboven nog extra toeslagen.

## Uitbetaling

Cosun heeft bovengenoemde toeslagen inmiddels betaald. Dienst Regelingen

zorgt voor de uitbetaling van de Brusselse vergoedingen. Volgens de Brusselse verordening wordt 40% van de vergoeding uitgekeerd in juni 2009 en 60% in februari 2010. De Europese Commissie biedt lidstaten de mogelijkheid om hier van af te wijken en het volledige bedrag in juni 2009 uit te betalen.

Cosun heeft er bij LNV op aan gedrongen om van deze mogelijkheid gebruik te maken. LNV heeft echter nog geen beslissing genomen. Een van de problemen die LNV ziet, is dat CUMELA namens de loonwerkers bezwaar heeft aangetekend tegen de verdeling van de steun tussen telers en loonwerkers. Indien LNV het totale bedrag uitkeert en de loonwerkers zouden in het gelijk gesteld worden, moet LNV een deel van het geld terugvorderen bij 10.000 telers. Voor de telers zou dit per saldo overigens niets uitmaken. Als de Brusselse vergoeding uiteindelijk lager zou worden, zal Cosun dit compenseren met een extra vergoeding.

## Diversificatiesteun

Cosun heeft bijna 127.000 ton suikerquotum ingeleverd. De telers en de

fabrikant hebben daarom recht op een vergoeding. Daarnaast stelt Brussel geld beschikbaar als diversificatiesteun. In totaal is voor Nederland 11,9 miljoen euro beschikbaar. LNV beslist over de verdeling van dit geld, maar LTO Nederland en Cosun zijn hierover wel geraadpleegd. Waarschijnlijk komt het grootste gedeelte van het geld beschikbaar als investeringssteun voor individuele telers. Een deel van het geld wordt gereserveerd voor projecten voor het stimuleren van vakmanschap en management bij telers en voor nieuwe initiatieven voor de verwerking van suikerbieten. Naar verwachting worden de regels nog voor 1 april gepubliceerd. Aanvragen voor steun zouden vervolgens vanaf komende zomer ingediend kunnen worden. Alle bietentelers en oud-bietentelers die (een deel van) hun referentie kwijt zijn geraakt vanwege de inlevering van quotum door Cosun, komen voor de steun in aanmerking. Indien de steun wordt toegekend, moet het geld voor oktober 2010 worden besteed.

Jan Willem van Roessel

Areaal 2009 ongeveer hetzelfde

# Bietenjaar met nieuw record

Bietenjaar 2008 heeft een recordopbrengst opgeleverd van gemiddeld 12,3 ton suiker per ha. Daarmee werd het vorige record van 11,2 ton (2005) ruimschoots overtroffen. De campagne is zeer goed verlopen. De opbrengst was fors hoger dan voorzien. Ook tijdens de vorstperiode bleven de fabrieken op capaciteit. De campagne duurde slechts enkele dagen langer dan gepland.



De recordsuikeropbrengst van 2008 werd behaald met een gemiddelde wortelopbrengst van 71,6 ton per ha en een suikergehalte van 17,2%. Ook de winbaarheid was met 91,2 punten hoog. Het gemiddelde tarrapercen- tage van 15,1 is gezien de omstandigheden redelijk gunstig te noemen.

In de tabel staan de opbrengsten en kwaliteitscijfers per regio. De hoog- ste opbrengst werd, zoals gebruikelijk, behaald in Flevoland, waarbij zuidelijk Flevoland gemiddeld zelfs boven 15 ton suiker per ha kwam. In het zuidoosten waren de opbrengsten het laagst. Opvallend zijn vooral de hoge opbrengsten op de noordelijke lichte zand- en dalgron- den. Daar waren de opbrengsten voor het

Door vorst aangetaste biet



tweede achtereenvolgende jaar hoog. In deze regio's is een regelmatige en voldoende vochtvoorziening belangrijk, evenals het achterwege blijven van hitte. Daardoor is ook het landelijk gemiddelde hoog. Overige verklaringen voor de hoge opbrengst:

- snelle beginontwikkeling, na een relatief late zaai, dankzij gunstige temperatuur in voorjaar en voorzomer,
- een goede vochtvoorziening, vooral op de lichte grond,
- adequate beheersing van bladziekten,
- beperking van rooiverliezen door

Campagne 2008: opbrengst en kwaliteit

Regio's	Wortel- opbrengst ton/ha	Suiker- gehalte %	Suiker- opbrengst kg/ha	Tarra %	WIN
Zeeuws-Vlaanderen	69,9	17,14	11.970	15,9	91,7
Zeeuwse eilanden	72,6	17,30	12.561	14,8	91,6
West-Brabant	71,8	17,19	12.341	16,0	91,5
Noord- en Zuid-Holland	75,3	17,04	12.839	16,0	91,2
Oost- en Zuid-Flevoland	85,3	17,08	14.559	17,2	90,8
Noordoostpolder	81,3	17,27	14.034	15,6	91,5
Noordelijke klei	67,5	17,18	11.603	15,8	91,1
Noordelijke zand	68,7	17,41	11.955	13,6	91,3
Noordelijke dal	69,1	17,37	12.010	13,8	91,2
Gelderland e.o.	67,1	17,16	11.517	13,9	90,8
Oost-Brabant	65,6	17,04	11.171	15,2	90,8
Limburg	66,5	17,30	11.512	12,6	91,0
Nederland totaal	71,6	17,21	12.321	15,1	91,2

Meer gebiedsinformatie op [www.suikerunie.nl/agrarisch](http://www.suikerunie.nl/agrarisch)

## Herziening voorlopige toewijzing

Een beperkt aantal telers heeft recent een herziene voorlopige toewijzing 2009 ontvangen. Het gaat in het ene geval om circa 150 telers die in 2008 meer dan 200% (polsuiker) van hun toewijzing hebben geleverd. De hoeveelheid polsuiker boven 200% wordt doorgeschoven naar 2009. Dit wordt beschouwd als de eerstgeleverde polsuiker van 2009. Voor deze telers komt dat neer op een verlaging van de in 2009 te leveren hoeveelheid quotumbieten. In enkele gevallen is veel meer dan 200% geleverd, zodat een vermindering van het areaal in 2009 sterk te overwegen valt.

In het andere geval gaat het om een ongeveer even grote groep telers, die in 2008 minder dan 80% van zijn toewijzing heeft geleverd en dus onder de vangnetgrens van 2008 valt. In deze gevallen wordt de toewijzing voor 2009 niet meer berekend door de beste drie productie-jaren 2004, 2005 en 2008 te nemen. Immers, 2008 valt af als een van de drie beste productie-jaren. Daar zal dan 2006 of 2007 voor in de plaats komen. Gevolg is dat de toewijzing voor 2009 iets lager uitkomt.

bewuster op rooikwaliteit te letten,  
- gemiddeld iets latere oogst vanwege lange campagne,



- bovengemiddelde nagroei in oktober en gedeelte november,
- betere rassen.

### Vorst

Direct na de kerst begon een periode van ruim twee weken met vorst. Er kon sinds 12 jaar weer volop worden geschaatst op natuurijs. Plaatselijk werden zelfs temperaturen tot  $-20^{\circ}\text{C}$  gemeten.

De telers zijn ruim voor de kerst door Cosun ingelicht over de verwachte vorstperiode. Vrijwel alle telers hebben hun bieten toen tijdig tegen de vorst beschermd. Een enkeling verzuimde (afdoende) maatregelen te nemen, waardoor een klein percentage (minder dan 2%) vrachten met bevroren bieten werden gesignaleerd.

De fabrieken hebben dankzij diverse voorzorgsmaatregelen ook weinig hinder

gehad van de vorst. In een lange campagne van 130 dagen verwerkten ze dagelijks gemiddeld 38.500 ton bieten, waaruit ruim 6.800 ton suiker werd geproduceerd. De totale suikerproductie beloopt circa 890.000 ton, waarvan een deel niet als kristalsuiker maar als melassesuiker werd geproduceerd.

### Uitzaai 2009

Inmiddels zijn de bietencontracten en de zaadbestellingen voor 2009 binnen. Het areaal zal ongeveer hetzelfde zijn als in 2008, namelijk circa 73.000 ha. Dit zal normaal gesproken zeker voldoende zijn om het quotum van Suiker Unie van 805.000 ton vol te produceren. Bovendien zal Suiker Unie ook van de grote productie uit 2008 surplusuiker doorschuiven naar 2009.

Gert Sikken

## Start overdracht 2009

# Weinig aanbod van referentie

De agrarische dienst van Suiker Unie heeft de eerste transacties ontvangen voor overdracht van basisreferentie voor teeltjaar 2009.

Voordat de referentie kan worden overgeschreven, moet eerst toewijzingsjaar 2008 administratief zijn afgerond. Zo spoedig mogelijk na het beëindigen van campagne 2008 wordt de definitieve toewijzing voor 2008 bekend. Begin februari start de uitvoering van de referentieoverdrachten.

### Weinig aanbod

Er blijkt weinig aanbod te zijn van referentie. Er wordt rond € 0,35 per kg polsuiker voor geboden. Suikerbietentelers die referentie willen aankopen of verkopen, doen er verstandig aan om contact op te nemen met hun contactpersoon van de agrarische dienst (voor de adressen zie pagina 2). Hij is het beste op de hoogte van

wat er in de regio speelt. Bovendien kan alleen via hem de transactie worden afgerond.

### Service op suikerunie.nl

Telers die suikerreferentie willen kopen of verkopen, kunnen hiervoor ook terecht op de site van Suiker Unie ([www.suikerunie.nl](http://www.suikerunie.nl)). Aanmelding is kosteloos en zonder verplichtingen. Afmelden van deze service kan telefonisch of geschiedt automatisch na een definitieve transactie. Op de site staat ook informatie over de suikerreferentieprijzen per teeltzone.

Teun Schiphouwer

Meedoen leidt tot hogere opbrengst

# Unitip geeft telers 'tops' en

Bijna alle Unitip-deelnemers hebben de teeltregistratie 2008 afgerond. Op dit moment is van 1.700 percelen de registratie vastgelegd.

Ongeveer 20 procent heeft de schriftelijke enquête gebruikt en ruim 60 procent heeft zijn gegevens ingevoerd via internet. De overige 20 procent heeft zijn gegevens vanuit bedrijfsmanagementsystemen in Unitip vastgelegd. De deelnemers in de verschillende regio's bespreken de resultaten in Unitip-gespreksgroepen. Zij wisselen aan de hand van de vergelijking van de verschillende teeltaspecten kennis en ervaring uit. Deze bijeenkomsten ervaren zij sinds jaar en dag als erg positief. Deelnemers aan Unitip realiseren gemiddeld een betere suikeropbrengst dan andere bietentelers. Elk jaar komen er nieuwe verbeterpunten uit de gespreksgroepvergelijking naar voren. De deelnemers kunnen deze het volgende seizoen direct in praktijk brengen. Het beste rendement uit de deelname aan de gespreksgroepen valt alleen te behalen als de registratie zo volledig mogelijk is uitgevoerd.

## Jaarverslag Unitip

Ter afsluiting van het registratie-seizoen maakt Suiker Unie een samenvatting van de verzamelde gegevens in het Unitip Jaarverslag. De meest opmerkelijke resultaten van het seizoen krijgen hierin aandacht. Alle deelnemers aan Unitip ontvangen dit verslag. Voor geïnteresseerden zal het verslag eveneens op de website te vinden zijn.

Unitip Advisering Suikerbieten		SUIKER UNIE		
Pagina 1/1		2-2-2009 8:20		
	biesheuvel Z/O	Gem. uw regio 1 (West-Brabant)	25% beste in suikeropbrengst uw regio (West-Brabant)	Landelijk gemiddeld 1
Periode	1-1-2008 - 31-12-2008	1-1-2008 - 31-12-2008		
Aantal resultaten	1	181	46	1.364
Lutum (%)	36,0	23,6	22,4	20,8
Org. stof (%)	3,9	3,2	3,0	3,8
Pw-getal	23	49	48	48
K-getal	17	22	23	22
Koolzure kalk	1,5	4,5	5,0	4,7
pH-KCl	7,0	6,9	7,1	6,8
N-voorraad (kg/ha)		50	40	46
N-advies (kg/ha)		107	122	113
Aantal jaar geen bieten	5,0	4,4	4,7	3,8
Zaaidatum	19-4-2008	9-4-2008	10-4-2008	13-4-2008
Zaaiafstand (cm)	18,6	18,8	18,9	19,1
Plantaantal	90.000	83.643	85.269	83.328
Datum sluiting gewas	13-6-2008	9-6-2008	8-6-2008	13-6-2008
---Bemesting---				
N gift dierlijk mest (kg/ha)		81	96	85
N gift kmest 1e gift (kg/ha)	122	83	88	87
N gift kmest 2e gift (kg/ha)	32	51	52	49
N gift totaal (kg/ha)	154	125	129	130
P205 gift dierl. mest (kg/ha)		94	164	97
P205 gift kmest (kg/ha)		59	73	64
P205 totaal (kg/ha)		93	144	94
K20 gift dierl. mest (kg/ha)		167	192	170
K20 gift kmest (kg/ha)		114	151	108
K20 gift totaal (kg/ha)		157	189	168
---Gewasbescherming---				
Aantal herb.besp. voor zaai	1,0	0,2	0,3	0,2
Aantal herb.besp. na zaai	1,0	0,7	0,8	0,5
Aantal herb.besp. na opkomst	2,0	3,4	3,5	3,7
Tot. aantal herb. bespuitingen	4,0	4,3	4,6	4,5
Aantal fungicide bespuitingen	3,0	1,4	1,8	1,2
Aantal mech. Onkruidbestr.	1,0	0,2	0,3	0,3
Uren handwerk	0	1	1	0
Aantal keren beregend				1,2
Aantal mm totaal				29
---Opbrengstgegevens---				
Oppervlakte (ha)	7,25	5,21	6,18	5,62
Netto wortelopbrengst (ton/ha)	93,6	73,4	86,5	74,5
Suikergehalte (%)	16,4	17,2	17,5	17,3
Tarrapercentage	15,5	10,7	12,0	9,9
WIN	90,9	91,4	91,8	91,3
Suikeropbrengst (ton/ha)	15,4	12,7	15,1	12,9

■ Dit gegeven is (t.o.v. uw referentiegroep) negatief
 ■ Dit gegeven is (t.o.v. uw referentiegroep) positief

**Voor adviezen en tips: ga naar "advies voor teelt"**

Gebruik van deze informatie is toegestaan, mits met duidelijke vermelding van de bron. Aan de gepubliceerde resultaten kunnen geen rechten worden ontleend.

POWERED BY AGROVISION


### Gegevens vergelijken

De deelnemers kunnen ook op internet hun teeltgegevens vergelijken met de regionale en landelijke gegevens. Bij Unitip Advisering, bereikbaar via de site

van Suiker Unie, staan verschillende mogelijkheden.


Het eerste rapport is de saldovergelijking. Dit vergelijkt uw kosten en opbrengsten met uw regio, met de 25 procent beste

# 'tips'



Pagina 1/1  
2-2-2009 8:23

**Unitip Advisering Suikerbieten**  
Adviezen



---

Advies / opmerking  
Op uw perceel is een bekalking met Betacal (schuimaarde) voor verbetering van de structuur nodig. Meer informatie over bekalken kunt u ook lezen in Betatip.

Advies / opmerking  
U heeft later gezaaid dan gemiddeld in uw regio. Vroeg zaaien verhoogt de opbrengst. Zorg ervoor, dat uw grond vroeg bekwaam is om te kunnen zaaien. Meer informatie zie Betatip paragraaf vroeg of laat zaaien

Advies / opmerking  
Uw Pw-getal is te laag. Dit kost opbrengst. Deze opbrengstderiving is niet (volledig) te compenseren met een fosfaatbesteding. Breng het Pw-getal zo spoedig mogelijk naar minimaal 25. Meer informatie over fosfaatbesteding zie Betatip.

Advies / opmerking  
Uw K-getal is te laag. Dit kost opbrengst. Deze opbrengstderiving is niet (volledig) te compenseren met een kaliumbesteding. Breng het K-getal zo spoedig mogelijk naar minimaal 18. Meer informatie over kaliumbesteding zie Betatip.

Advies / opmerking  
U heeft een vooropkomst herbicidebespuiting uitgevoerd. Gebruik van een bodemherbicide voor opkomst is alleen nodig als u veel kamille of hondspeterselie verwacht. Ga na of deze bespuiting voor u noodzakelijk is. Raadpleeg Betakwik onkruidbestrijding.

Advies / opmerking  
Uw wortelopbrengst is relatief hoog.

Advies / opmerking  
Uw suikeropbrengst is relatief hoog.

Advies / opmerking  
Uw tarra is relatief hoog.

Advies / opmerking  
Uw financiële opbrengst is relatief hoog.


Advies / opmerking  
Uw kostprijs meststoffen is relatief hoog.

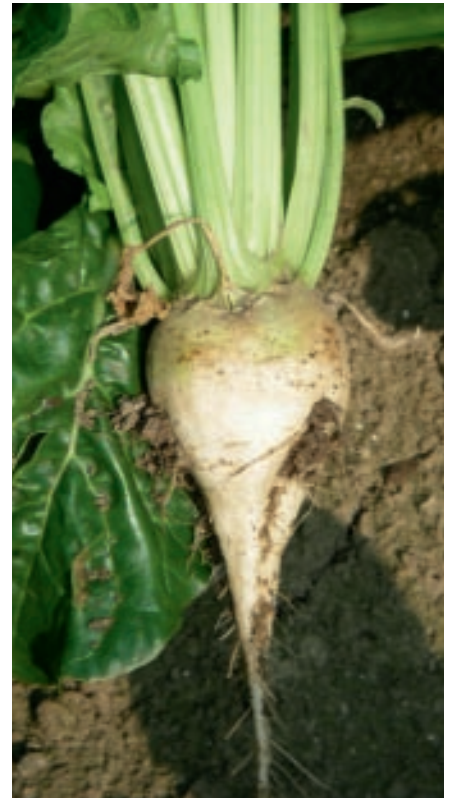
Advies / opmerking  
Uw saldo eigen mechanisatie ligt relatief hoog.

Advies / opmerking  
Uw suikergehalte ligt relatief laag.

Advies / opmerking  
De bieten lagen op een onverharde ondergrond. Bieten opslaan op een verharde ondergrond levert bij het laden met een kraan of shovel over het algemeen 2 tot 4% minder grondtarra op.

Advies / opmerking  
U heeft geen groenbemester ingezet. Met het gebruik van groenbemesters kunt u de structuur, bewerkbaarheid van uw grond verbeteren en het organischestofgehalte in stand houden of verhogen.





## Hoe kan ik meedoen met Unitip Online?

Voor toegang heeft u uw Cosun-lidnummer (dit nummer begint met een 1) en een wachtwoord nodig. Ga naar [www.suikerunie.nl](http://www.suikerunie.nl). Kies Login Leden/Telers. Heeft u nog geen wachtwoord, dan moet u zich hier eerst eenmalig registreren. Als u bent ingelogd, vindt u rechts in het menu Unitip Online. Hebt u vragen? Neem dan contact op met Suiker Unie 0165-525270.

telers en met het landelijk gemiddelde. Het tweede rapport is de teeltvergelijking. Uw teeltmaatregelen worden vergeleken met uw regio, de 25 procent beste telers en het landelijk gemiddelde.

Als derde mogelijkheid kunt u kiezen voor het rapport adviezen. Hierin staan uw positieve prestaties ('tops') en verbeterpunten ('tips').

**Pieter Brooijmans**

# Wees kritisch bij de bemesting van suikerbieten



Zorg bij gebruik van dierlijke mest voor homogene mest met bekende samenstelling.

**De bemestingskosten van suikerbieten kan men drukken door niet meer te bemesten dan strikt noodzakelijk. Ook door op de prijs te letten bij de keuze van de meststoffen, kan men de kosten beperken.**

De bemesting van suikerbieten moet afgestemd zijn op de behoefte van het gewas. Hierbij moet men rekening houden met de kosten van de meststoffen. Vooral de kunstmestkosten zijn het afgelopen jaar sterk in prijs gestegen. Houd hier rekening mee bij het vaststellen van de hoogte van de giften en bij de keuze van de meststoffen. Beoordeel argumenten voor een hogere gift kritisch.

## Corrigeer stikstofadvies voor stikstofkosten

Het stikstofbemestingsadvies geeft aan hoeveel stikstof er nodig is om de hoogste financiële opbrengst te halen. Hierbij is echter geen rekening gehouden met de kosten van de stikstof. Dit heeft te maken met het feit dat de bemestingskosten erg kunnen variëren, onder andere door de meststoffenkeuze. Dierlijke mest bijvoorbeeld is wat betreft de prijs een

zeer aantrekkelijke meststof, terwijl kunstmeststikstof momenteel erg duur is (circa € 1,20 per kg N). Het is dan ook vanzelfsprekend wel belangrijk om hiermee rekening te houden bij het bepalen van de hoogte van de stikstofgift. Als men bijvoorbeeld de stikstofbemesting met kunstmeststikstof uitvoert, is het verstandig om wat minder (20 à 30 kg/ha) te geven dan het advies aangeeft. Als men de stikstofbemesting geheel of grotendeels met dierlijke mest uitvoert en dit financieel lucratief is, dan is het geen probleem om 20 tot 30 kilogram per hectare meer te geven dan het advies aangeeft. Hierbij moet u wel in acht nemen dat u de dierlijke mest verantwoord toedient. Dit betekent dat het stikstofgehalte van de mest bekend moet zijn bij het uitrijden, dat de mest homogeen is en egaal verspreid wordt. Let erop dat u de gebruiksnormen voor dierlijke mest, stikstof en fosfaat niet overschrijdt!

## Stikstof en bladziekten

In 2007 kwamen vanuit de praktijk geluiden dat aantasting door bladziekten, zoals cercospora, ramularia, roest en



Rubriek onder verantwoordelijkheid van IRS

Postbus 32, 4600 AA Bergen op Zoom  
Telefoon: 0164 274400 Fax: 0164 250962  
E-mail: [irs@irs.nl](mailto:irs@irs.nl) Internet: [www.irs.nl](http://www.irs.nl)  
Eindredactie: Jurgen Maassen

meeldauw, minder is bij een hogere stikstofgift. Dit zou ook gelden voor aantasting door een nog onbekende veroorzaker van de gele vlekken in het bietenblad, die vooral in Drenthe in 2007 en (in mindere mate) 2008 op een aantal percelen ernstige schade veroorzaakte. Onderzoek op stikstofhoeveelhedenproefvelden in 2008 bevestigden dit niet. De hoogte van de stikstofgift had dus geen invloed op de mate van aantasting door bladvlekkenziekten van welke aard dan ook.

### Stikstof en aminostikstofgehalte van de biet

De aminostikstofgehalten van de bieten waren in 2008 erg laag, gemiddeld circa 10 mmol per kg biet. Er waren zelfs bietenpartijen met een aminostikstofgehalte van circa 5 mmol per kg biet! Dit roept de vraag op of een dergelijk laag aminostikstofgehalte betekent dat de bieten te weinig stikstof hebben gekregen. Uit proefveldonderzoek is gebleken dat het aminostikstofgehalte van de bieten, bij de optimale stikstofgift, niet altijd tussen de 10 en 15 mmol per kg biet ligt. Er is diverse keren geconstateerd dat dit gehalte bij de optimale stikstofgift ook lager kan liggen. Naast de stikstofgift speelt namelijk ook het jaareffect een rol. Zo was bijvoorbeeld op een stikstofhoeveelhedenproefveld in 2008 het aminostikstofgehalte bij de optimale stikstofgift slechts 4,4 mmol per kg biet! Lage aminostikstofgehalten betekenen dus niet automatisch een te lage stikstofgift. Lage gehalten kunnen ook duiden op een goede, ongestoorde groei van het bietengewas.

### Kunstmestfosfaat meestal niet nodig

Op percelen met een waardering van de fosfaattoestand van ruim voldoende, vrij hoog en hoog (Pw boven 30) reageren suikerbieten vrijwel niet op een fosfaatbemesting. Op dergelijke percelen dient een fosfaatbemesting alleen voor het in stand houden van de fosfaattoestand van de grond. Vooral door de huidige hoge prijs van kunstmestfosfaat is het niet verstandig om bietenpercelen hiermee te bemesten. Hiervoor zijn goedkopere producten beschikbaar. Hierbij kan men onder andere denken aan dierlijke mest, compost en Betacal. Naast bemestende waarde hebben deze

producten ook gunstige effecten op de bodemkwaliteit. Betacal heeft bovendien een pH-verhogende werking. Houd bij de fosfaatbemesting wel rekening met de fosfaatgebruiksnormen. Met behulp van de Betakwikmodule 'gebruiksruimte N en P' kunt u uitrekenen hoeveel gebruiksruimte u op het bedrijf benut. Deze module is te vinden op de website van het IRS: [www.irs.nl](http://www.irs.nl).

### Wel of geen kalium toedienen?

Op zand- en dalgronden krijgt meer dan 90% van de bietenpercelen dierlijke mest. Hiermee geeft men doorgaans voldoende kalium. Dure kunstmestgiften kan men dan achterwege laten. Op kleigronden zijn er minder mogelijkheden om dierlijke mest te geven. Hier krijgt ongeveer één derde van de bietenpercelen dierlijke mest. Geeft men dit niet en moet men extra kalium toedienen, kijk dan kritisch naar de prijs van de meststof. Ook op kleigrond kan men zich overigens afvragen of een kaliumbemesting wel strikt noodzakelijk is, zeker bij hoge

kaliumvoorraden in de (onder)grond. Op percelen met een kaliumwaardering van vrij hoog en hoog (globaal boven een K-getal van 20) kan een kaliumbemesting de suikeropbrengst nog wel iets verhogen, maar dit levert doorgaans minder op dan de kosten van een bemesting met kunstmestkalium.

Het idee om de bemestingskosten te drukken door de bieten te bemesten met natrium in plaats van kalium, is niet interessant. Voor zand- en dalgronden geldt een natriumbemestingsadvies, omdat natrium daar een specifiek positief effect op bieten heeft. Natrium kan kalium slechts beperkt vervangen. Voor kleihoudende gronden bestaat geen natriumbemestingsadvies. Ook daar zou natrium een beperkt deel van de kalium kunnen vervangen. Een bijkomend bezwaar op vooral zavelgronden is het negatieve effect op de bodemstructuur. Dit betekent een grotere kans op verslemping.

Peter Wilting

Geen vermindering van gele vlekjes bij bieten bemest met 200 kg N per hectare (Valthermond 2008).



## Rendementsverbetering in het voorjaar

# Lessen van SUSY

Het maximaliseren van de suikeropbrengst is de beste basis voor het hoogste financiële resultaat. Het voorjaar is een belangrijke periode voor de bietenteelt. Een goede start in het voorjaar levert veel voordeel op die gedurende de teelt verder uitgroeit.

### Optimale pH

De pH heeft invloed op de opkomst, beworteling en de opname van voedingsstoffen. Is de pH goed, dan zijn bieten bovendien minder gevoelig voor aantasting door ziekten en plagen, zoals rhizoctonia en aaltjes. Hoewel het beste tijdstip voor bekalken het najaar is, kunt u bij een te lage pH (<5,0 op zand- en dalgronden) ook in het voorjaar nog een bekalking uitvoeren. Bij een voorjaarsbekalking heeft een snelwerkende kalkmeststof, zoals Betacal, de voorkeur. Met Betakwik 'kalkbemesting' ([www.irs.nl](http://www.irs.nl)) is te berekenen hoeveel kalk (kg NW/ha) nodig is om de pH op het gewenste peil te brengen (streefwaarde voor zand- en dalgronden: 5,0-5,7).

### Onkruidbestrijding voor zaaibedbereiding

Op percelen waar de hoofdgrondbewerking in het najaar is uitgevoerd, overwintert vaak onkruid. Dit kunt u het beste voor de zaaibedbereiding aanpakken, door een bespuiting met glyfosaat. Als u dit niet doet, staan er later in het voorjaar grotere onkruiden. Deze hebben hogere doseringen herbiciden of meer handwerk nodig om bestreden te worden.

### Grondbewerking

Ook de hoofdgrondbewerking die in het voorjaar uitgevoerd wordt, kent een aantal aandachtspunten. Bij ploegen is het van belang het ploegwerk zo vlak mogelijk uit te voeren. Dit zorgt ervoor dat de zaaibedbereiding makkelijker en minder diep kan worden uitgevoerd. Als de zaaibedbereiding bestaat uit ploegen in combinatie met een vorenpakker, dan is het belangrijk dat deze de grond egaal aandrukt. Het is niet de bedoeling om ongelijk ploegwerk te camoufleren. Een spitmachine kan op zand- en dalgronden de ploeg vervangen. Dit heeft geen negatieve invloed op de opbrengst, maar is wel goedkoper. Wel is gespitte grond over het algemeen wat fijner van structuur en daardoor iets stuifgevoeliger dan geploegde grond. Benut op percelen met meer dan 30% lutum (circa 45% slib)



Vlak ploegwerk is de basis van een goed zaaibed. Boven een perceel met heel onregelmatig ploegwerk onder (te) natte omstandigheden. Onder mooi vlak ploegwerk onder gunstigere omstandigheden. De foto's zijn in het najaar van 2008 genomen in het kader van het SUSY-project bij hetzelfde bedrijfspaar.



Minimaal berijden van het land in het voorjaar, zaaibedbereiding en zaaien in één werkgang.  
Foto genomen bij een SUSY-topteler.

de kans om bij (nacht)vorst te egaliseren met een cultivator of rotorkoepel. In het voorjaar kan het zaaibed dan in één werkgang worden klaargelegd en kan er eerder worden gezaaid.

Een goed zaaibed is ongeveer 2 cm dik en ligt op een vlakke, iets aangedrukte en vochtige bouwvoor. Is de structuur van het zaaibed te fijn, dan neemt de kans op verslemping (zavelgronden) of

winderosie (lichte gronden) toe. Een vlak en gelijkmatig diep zaaibed staat aan de basis van een uniforme zaaidiepte. Hierdoor is het gemakkelijker om het zaad in de vochtige grond te zaaien. Uit de SUSY-bedrijfsvergelijking blijkt dat na het zaaien bij de toptelers veel meer zaad in de vochtige grond ligt. Uit de analyses blijkt dat dit een factor is die meespeelt voor het bereiken van een

hogere suikeropbrengst. Het bevordert een regelmatige stand van de bieten. Een regelmatigere bietengewas is makkelijker en met minder rooiverliezen te oogsten.

### Berijden van de grond

Bij de zaaibedbereiding moet men het land gelijkmatig berijden. Dat geeft sneller een vlak en ondiep zaaibed in één werkgang. Een lage bandspanning in het voorjaar (circa 0,4 bar) spaart de structuur en geeft hogere opbrengsten (tot 4% bij bieten). Hoe minder men over het perceel rijdt hoe beter het is. Vaak over het perceel rijden verdicht de bouwvoor. Toptelers in het SUSY-project leggen het zaaibed in minder werkgangen klaar en hebben meer lucht in de bouwvoor dan middentelers. Structuurschade (vooral in het voorjaar) geeft kans op een lagere opkomst, vertakte bieten (leidt tot extra grondtarra), slechtere groei bij droogte, vatbaarder gewas voor ziekten en plagen en lagere opbrengsten.

Bram Hanse

## Suikerbiet signalen

### Vroeg zaaien: hoogste opbrengst, maar pas op voor schieters

*Voor een hoge suikeropbrengst moet de biet het hebben van veel zonnestraling. Vroeg zaaien geeft eerder een gesloten gewas dat daardoor langer optimaal kan profiteren van de straling. Stel daarom het zaaien niet uit als de grond bekwaam is.*

*Een nadeel van zeer vroeg zaaien kan zijn dat er meer schieters komen. Als jonge bietenplantjes te lang (meer dan 40 dagen) in de kou (lager dan 12°C) opgroeien, dan kunnen ze gaan schieten. Vooral bij zaaien in februari is de kans op een lange koudeperiode groot. Als de grond de eerste helft van maart geschikt is, dan is het raadzaam om de beslissing te gaan zaaien af te laten hangen van de weersvoorzichten.*

Grote aantallen schieters bij een in februari 2008 gezaaid perceel.



## Cosun en Nedalco verstevigen positie

Royal Cosun gaat samenwerken met Avantium in Amsterdam om te komen tot nieuwe, milieuvriendelijke producten en processen op basis van biomassa. De bedrijven bundelen hun krachten voor de ontwikkeling van een specifiek proces voor de productie van een nieuwe generatie bioplastics en biobrandstoffen uit geselecteerde organische reststromen. Cosun zal zich richten op de selectie, isolatie en zuivering van geschikte componenten uit agrarische reststromen. Avantium richt zich op de ontwikkeling van een efficiënt chemisch-katalytisch productie-

proces. De bedrijven hopen na ongeveer twee jaar onderzoek de productietechnologie te kunnen opschalen en op industriële schaal te gaan toepassen. Royal Nedalco verstevigt zijn leidende positie in Europa als producent van ethanol. Het bedrijf wordt volledig eigenaar van Brüggemann Alcohol in het Duitse Heilbronn. Nu bezit het nog 50 procent van de aandelen. De andere helft is in handen van L. Brüggemann KG. Nedalco heeft in Europa vier productievestigingen en is wereldwijd in twintig landen actief.

Kring / afdeling	Datum
Oostelijk Flevoland	maandag 9 februari
Kop van Noord-Holland	maandag 9 februari
Friesland	dinsdag 10 februari
Noordoostpolder	dinsdag 10 februari
Drenthe/Overijssel-Noord	woensdag 11 februari
Zuidelijk Flevoland	woensdag 11 februari
Groningen	donderdag 12 februari
Holland-Midden	donderdag 12 februari
West-Brabant	maandag 16 februari
Zuid-Hollandse Eilanden	maandag 16 februari
Zeeuws-Vlaanderen	dinsdag 17 februari
Flakkee	dinsdag 17 februari
Zeeland-Midden	woensdag 18 februari
Overijssel-Zuid/Gelderland	woensdag 18 februari
Zeeland-Noord	donderdag 19 februari

## Kringvergaderingen 2009

Van 9 februari tot en met 19 februari organiseert Cosun de jaarlijkse kringvergaderingen. Leden van de raad van beheer en conserndirectie zullen een toelichting geven op de bietenprijs, de jaarresultaten van 2008 en de ontwikkelingen binnen Cosun. Bovendien zijn er verkiezingen voor het kringbestuur. Deze vergaderingen zijn alleen toegankelijk voor de leden van Cosun. Zij ontvangen een uitnodiging. Alle bijeenkomsten beginnen om 19.30 uur.

## Prijsvraag Suikerbietsignalen

De foto's maken duidelijk wat aan het begin van het zaai-seizoen de conditie van de grond is van drie percelen. De vraag luidt: Op welk perceel kan de teler het beste de bieten gaan zaaien: op (foto) A, B of C?

**Tip:** kijk in het boek Suikerbietsignalen. Uw antwoord graag per e-mail sturen naar: [agrarischdienst@suikerunie.com](mailto:agrarischdienst@suikerunie.com).

Onder de goede inzenders wordt een gratis standaard bodemonderzoek verloot.



Foto A



Foto B



Foto C

De prijsvraag in het vorige nummer (december 2008) van Cosun Magazine ging over de bandenspanning. Het goede antwoord is dat de bandenspanning op de getoonde foto in orde is. Lage bandenspanning veroorzaakt minder bodemverdichting. Onder de inzenders met het goede antwoord is de bandenspanningsmeter verloot. De winnaar is: Mts. Westendorp-Korte te Mussel.