

COSUN MAGAZINE

43^e jaargang / April 2009 / nr. 3

Vrijwel geen suiker doorgeschoven naar 2009

"Via winstverbetering naar marktleiderschap"

"Geen tonnen, maar suiker telen"

In dit nummer



Vroege zaai zorgt voor een groeivoorsprong

"Fusie biedt bietenteelt beter perspectief"	4
Uitzaai vroeg op gang	6
Vrijwel geen suiker doorgeschoven naar 2009	7
"Via winstverbetering naar marktleiderschap"	8
Kennis op de Akker (KodA)	10
Aandachtspunten bij de onkruidbestrijding in suikerbieten	12
Welke sporenelementen verdienen aandacht bij de bemesting van suikerbieten?	14
Vraag & Antwoord, Kort nieuws	16

Colofon

Cosun Magazine is een uitgave van Koninklijke Coöperatie Cosun U.A. voor leden van Cosun

**Vormgeving en druk**

Van As drukwerk, design & database publishing

Redactieraad

Jan Willem van Roessel *hoofdredacteur*

PRLT Communicatie *eindredactie*

Van As *vormgeving*

Pieter Brooijmans

Ynego Brouwers

Jan Hazen

Dirk Jan Kemp Hakkert

Gert Sikken

Fotografie in dit nummer

Marcel Bekken, Persburo Melissen, John Oud, Twan Wiermans, Cosun, Suiker Unie en IRS

© Koninklijke Coöperatie Cosun U.A., 2009

Royal Cosun gedreven door samenwerking



Contact

Cosun Hoofdkantoor

Cosunpark 1
Postbus 3411
4800 MG Breda

076 - 530 32 22
infocosun@cosun.nl
www.cosun.nl

Secretariaat raad van beheer

T: 076 - 530 33 07
F: 076 - 530 33 00

secretariaat.rvb@cosun.com
www.cosun.nl/cooperatie

Suiker Unie secretariaat agrarische dienst

Postbus 100 4750 AC Oud Gastel

T: 0165 - 52 52 52
F: 0165 - 52 50 28

agrarischedienst@suikerunie.com
www.suikerunie.nl

Bietenadministratie

John Ernest
Hans van Hassel

0165 - 52 52 74
0165 - 52 52 70

Financiële administratie

Piet Santbergen

0165 - 52 51 23

Teeltzaken

Pieter Brooijmans
Sjaak Kolff

0165 - 52 52 78
0165 - 52 52 65

Suikersysteem

Helma Braat

0165 - 52 52 73

Management agrarische zaken

Rik Gengler (gebied Noord)

Huib de Fijter (gebied Zuid)

050 - 556 14 22

0165 - 52 52 62

Agrarische dienst in de regio's**Gebied Noord**

Robert Verberg

Peter Koopmans

06 - 51367564

06 - 51244830

Noord-Holland

Oostelijk en

Zuidelijk Flevoland

Kees Geschiere

Alex Kroon

Peter Roelfsema

Harry Visser

06 - 53725231

06 - 53342619

06 - 53963367

06 - 53308161

Noordoostpolder

Groningen west en noord, Friesland

Groningen noordoost en -oost

Drenthe noord, -midden

en -west, Friesland zand

Drenthe oost en -zuidoost

Drenthe zuid, Overijssel,

Gelderland noord en - midden

Wim Schrijvers

Jan Albert te Velde

06 - 53912813

06 - 22204649

Gebied Zuid

Jurgen Michielsen

Mark Quaak

Han Tielkemeijer

René van den Eijnden

06 - 51505371

06 - 53719836

06 - 51533466

06 - 51545273

West Zeeuws-Vlaanderen

Oost Zeeuws-Vlaanderen

Walcheren en Zuid-Beveland west

Zuid-Beveland oost, Tholen,

St. Philipsland en West-Brabant zuid

Ynego Brouwers

Teun Kleinjan

06 - 20369834

06 - 22396239

Noord-Beveland, Schouwen

Duiveland en Goeree Overflakkee

Westhoek, Midden-Brabant noord

(westelijk gedeelte) en Midden-

Brabant zuid

Johan Mol

Arno Huijsmans

06 - 22371515

06 - 53963368

Langstraat, Land van Heusden en

Altena, Biesbosch, Betuwe, Utrecht,

Veluwe zuid en Lijmers

Zuid-Hollandse Eilanden en

Holland midden

COVAS**CSV**

0475 - 56 05 60

0413 - 20 50 99

Limburg

Oost-Brabant

Soms zit het mee, soms zit het tegen

De herstructurering van de Europese suikermarkt is ruim over de helft. 2010 is het laatste jaar. In totaal is 5,8 miljoen ton suiker, isoglucose en fructose uit de markt genomen. Slechts 200.000 ton minder dan de doelstelling. De Europese Commissie kan die hoeveelheid als een algemene korting opleggen in 2010, maar laat nog in het midden of dit werkelijk gaat gebeuren. Veel zal ook afhangen van de importen uit de ACP- en de Minst Ontwikkelde Landen. Al met al lijkt de suikermarkt meer in evenwicht dan twee, drie jaar geleden. Het geeft meer stabiliteit. Zonder quotumkortingen. Maar wel op een lager prijsniveau dan voorheen.

Kanttekeningen

Vanuit CIBE en CEFS plaatsen we enkele kanttekeningen bij het succes van de herstructurering. Zo zal het herstructureringsfonds na afronding een overschot laten zien van ongeveer € 600 miljoen. Dit geld moet weer terug naar de sector. De Europese Commissie vindt dat het moet worden toegevoegd aan de algemene middelen voor het landbouwbudget. Daarnaast is er voor suiker een productieheffing van € 12 per ton. Bij geen enkel ander marktordeningproduct is dat zo. Het bedrag wordt niet besteed aan sectorgebonden uitgaven, maar verdwijnt in de algemene middelen. Dit is een rechtsongelijkheid met andere sectoren. Samen met de voorzitter van CEFS hebben we een paar weken geleden deze zaken aangekaart bij mevrouw Fischer Boel. Voorlopig nog zonder resultaat. De komende tijd zullen ze zeker nog vaak onderwerp van gesprek zijn.

Den Haag

Met LNV is gesproken over de besteding van de gelden voor diversificatiesteun en vervroegde uitbetaling van de herstructureringssteun.

De diversificatiesteun is een regeling voor telers die in 2007 suikerbieten teelden. De subsidie is bestemd voor investeringen in 2009-2010. Het geld komt uit Brussel. Er is geen nationale cofinanciering. Het ministerie heeft voor de toewijzing een gezamenlijk voorstel van Cosun en de LTO-vakgroep Akkerbouw uitgewerkt. In totaal is € 11,9 miljoen beschikbaar, waarvan € 8,0 miljoen voor individuele bedrijven. De regeling stond in de Staatscourant van 1 april.

Van de voorzitter



Jos van Campen

De uitbetaling van de herstructureringsgelden stond gepland voor juni 2009 en februari 2010. Aangezien het fonds nu al voldoende middelen heeft om volledig te kunnen uitbetalen mogen de nationale overheden het in 2009 van de Europese Commissie volledig uitkeren. In Nederland speelt echter nog de verdeling van de gelden tussen telers en loonwerkers. De gerechtelijke uitspraak hierover kan er bij uitbetaling in juli 2009 toe leiden dat nadien bij 13.000 telers geld moet worden teruggevorderd. Om dit probleem te vereenvoudigen heeft de coöperatie zich garant gesteld. Het ministerie hoeft daardoor nog slechts bij enkele honderden telers zelf eventueel een bedrag terug te vorderen. LNV beschouwt dit als een acceptabel risico, zodat in juli 2009 volledig kan worden uitbetaald. Voor de telers en voor Suiker Unie geeft dit over € 65 miljoen een rentevoordeel van een half jaar. Een zeer welkom bedrag in deze financieel turbulente tijden. Ook hier hebben LNV en de sector elkaar kunnen helpen door oog te hebben voor de positie en verantwoordelijkheden over en weer.

Vooruit kijken

Op 4 maart hebben de Ledenraden van CSV en COVAS besloten als één coöperatie verder te gaan. De hervorming van de suikermarkt is ook aan deze beide coöperaties niet ongemerkt voorbijgegaan. Inlevering van suikerquotum en levering aan Duitse suikerfabrieken met als gevolg sluiting van de laadplaatsen in Limburg zijn ingrijpende veranderingen die noodzaken tot aanpassing. We wensen hen veel succes bij de nieuwe start op 1 mei.

Tot slot. De gemiddelde zaaidatum van de bieten ligt aanzienlijk vroeger dan vorig jaar. Dat schept verwachtingen voor de opbrengst. De rest van de groeiperiode zal bepalend zijn. Soms zit het mee en soms zit het tegen.

CSV COVAS wil meer afzetmogelijkheden verwezenlijken

"Fusie biedt bietenteelt bet

De fusie van de twee coöperatieve bietentelersverenigingen is ingegeven door efficiencyoverwegingen en kostenbesparingen. "CSV COVAS en indirect ook Cosun kunnen de vruchten plukken van deze fusie", zegt voorzitter Harry Huijts.

Het idee om te fuseren was er al langer, benadrukt Harry Huijts, oud-COVAS-voorzitter en voorzitter van de nieuwe fusiecoöperatie. "Onze ledenraad wilde in 2006 al duidelijkheid over de mogelijkheden om de kosten te drukken. Met stip kwam daar een fusie als beste optie uit. Dat proces is versneld door de krimp van het bietenareaal."



Gerard Gosselink

"CSV was op zoek naar verbreding en verdieping", vertelt Gerard Gosselink, directeur van de nieuwe coöperatie. "De fusie met een zustercoöperatie was een kans voor het oprapen. Gaandeweg constateer je dat veel synergievoordeel te behalen is in de kostenseer. Uiteindelijk blijkt dan ook dat je met je ideeën dichter bij elkaar zit dan je in eerste instantie dacht. Je kunt van elkaar de sterke punten overnemen en zo de organisatie ook in de toekomst gezond houden. Samen dingen doen is goedkoper. Je hebt minder bestuurders nodig en kunt in de huisvestingskosten besparen." Huijts: "Je haalt het beste uit twee systemen." Als voorbeeld wijst Gosselink op de stroomlijning van het bietenvervoer. CSV regelde dat vervoer zelf. COVAS schakelde hiervoor vervoerders in. Gosselink: "Dat vervoer gaat nu volledig geregeld worden door CSV COVAS. Ook gaan we het aantal lege kilometers naar beneden brengen. Zo zullen de vrachtwagens die bieten naar Dinteloord brengen, naast perspulp en cigarant, meer retourvracht, zoals compost en maïs, mee kunnen nemen, omdat het afzetgebied groter is geworden. Je kunt dus meer retourvracht meenemen."

Bijzondere kringen

CSV en COVAS zijn door hun coöperatiestructuur bijzondere kringen van Cosun. "Maar ondanks de coöperatieve structuur, opereert CSV COVAS bestuurlijk binnen Cosun niet anders dan andere kringen", benadrukt Huijts. Gosselink vult aan: "We zijn een gewone kring, maar sommige zaken zijn bij ons net iets anders georganiseerd dan in de andere kringen. Wij doen in het verlengde van Cosun sommige werkzaamheden zelf, zoals de regionale invulling van de campagne. Dit is vanuit het verleden zo gegroeid."

Opgericht als coöperatieve verenigingen om de bietenteelt van de grond te krijgen, hebben beide ook altijd het voortouw genomen bij de verdere ontwikkeling van de landbouw in de regio. Zo stond COVAS (opgericht in 1947) in 1994 aan de basis van de granencoöperatie Triligran, die brouwerst teelt voor de Gulpener Bierbrouwerij.

Ook is drie jaar geleden een project opgezet om de vlasteelt in de regio van de grond te krijgen. "Maar vlas is te risicovol gebleken. Dat heeft misschien toch met het klimaat te maken", aldus Huijts. Met Essent heeft COVAS in 2007 een duurzaam energieproject opgezet.

CSV, opgericht in 1953, is de oprichter van de Aardappeltelers Zuid-Nederland bv (AZN), een onderneming die commissionair is voor Aviko Potato en bemiddelt bij de vrije handel in aardappelen. "Het is laag risico. Wij nemen geen marktposities in voor eigen rekening. CSV COVAS wordt geen contractpartij", aldus Gosselink.

Aan CSV is ook de Neven Producten Handel (NPH) gelieerd, die de aan- en verkoop van Betacal en andere meststoffen regelt en ook het transport van bietenpulp en cigarant. Huijts: "Het voordeel van de coöperatieve structuur is dat je bij de provincies en het bedrijfsleven een gezicht hebt, waardoor je een sterke gesprekspartner bent. Je kunt zo met regionale partners en grote gemeenten zaken doen. Daar kun je winst in boeken."

Gosselink: "Door die verscheidenheid aan activiteiten heb je een goede voeling met wat er leeft onder de telers. Wij hebben veel contactmomenten met de teler. Onze mensen praten over bieten, maar ook over aardappelen en over het hele bedrijf. Daardoor voel je goed aan wat er leeft en speelt in de regio." Die afzonderlijke initiatieven en activiteiten zullen ook in CSV COVAS in stand blijven en tot ontwikkeling worden gebracht. "Je moet de teler kunnen blijven bieden wat hij verwacht van de coöperatie. De coöperatie moet zichtbaar en herkenbaar blijven", aldus Huijts. "Het vertrekpunt voor de fusie was gelijkwaardigheid tussen de beide coöperaties en tussen de telers. Iedere teler is daarom op dezelfde manier lid. We hebben die gelijkwaardigheid ook financieel gezocht op basis van de inbreng per ton suiker", zegt hij.

er perspectief"



Veranderingen

Gosselink vervolgt: "Er is ons alles aan gelegen om de bieten-teelt in het gebied te behouden. We blijven doen waar we goed in zijn. Door de fusie bieden we de teelt een beter perspectief. Suikerbieten zaten vroeger vanzelfsprekend in het bouwplan. Maar die vanzelfsprekendheid is weg. De biet moet de concurrentie aan met andere teelten. Door kosten te minimaliseren ben je in staat de teelt concurrerend te houden."

Door de fusie ontstaat een kring van 2.000 leden en 12.000 hectare bieten. Gevolg van de fusie is dat de hoofdkantoren in Veghel en Ittervoort dicht gaan. Het nieuwe hoofdkantoor komt – begin juni – in Asten. Het CSV COVAS-gebied wordt opgedeeld in vier regio's. Voor elke agrarische dienstmedewerkers één werkgebied. Het aantal kringen wordt teruggebracht "daarbij kijkend naar de grondsoort en de natuurlijke grenzen", aldus Gosselink. Huijts vult aan: "We gaan op locatie vergaderen en bezoeken dan ook bedrijven in zo'n gebied, zodat ieder bestuurslid van elk gebied zo snel mogelijk het goede gevoel bij de teelt ter plaatse heeft. Een bietenteler in het Zuid-Limburgse Heuvelland heeft

met heel andere problemen te maken dan een teler op zandgrond in Oost-Brabant of op de klei in het Land van Maas en Waal."

Ook anderszins moeten de klokken gelijk gezet. In Limburg wordt bij de bietenverlading gewerkt met de bietenmuis, mede voor de levering aan Duitsland. In CSV-gebied wordt gewerkt met de kraan en loader. "Brabanders zijn bang voor de muis, Limburgers iets minder bang voor de loader", grapt Gosselink. "De muis is duurder in gebruik, maar heeft voordelen voor verlader, teler en fabriek, omdat je schonere bieten krijgt. Met de muis moet je lange, smalle hopen maken. De voors en tegens van beide methodes moeten we daarom goed tegen elkaar afwegen. Hoe dit uitpakt weten we niet, misschien gaan we wel met beide methodes door."

Toegevoegde waarde

De CSV COVAS-kring biedt door zijn ligging tegen teeltgebied in Duitsland Cosun een strategisch interessante positie. Een deel van de bieten uit het gebied wordt in Duitsland verwerkt. Huijts: "We kunnen er samen in Nederland meer uithalen als Cosun de bieten in Duitsland laat verwerken. De hoeveelheid bieten die in Duitsland wordt verwerkt, is voor Dinteloord vijf, zes dagen werk. Zo lang het onder de streep een plus voor suikertelend Nederland is, moet je het niet laten."

Ook in de verdere ontwikkeling van het bio-ethanolproject dat COVAS in 2007 met Essent heeft opgezet, ziet Huijts gemeenschappelijke kansen. COVAS werkt met Essent ideeën uit voor de biovergisting met bieten. Ook is er een projectstudie voor de ontwikkeling van een regionale fabriek voor de productie van 10 tot 30 miljoen liter bio-ethanol.

Huijts: "Bio-ethanol en biovergisting voor regionale doeleinden lijken betere kansen te bieden dan produceren voor de wereldmarkt dat doet. Ik zie hiervoor kansen voor de agrarische sector in Nederland. Als je het voor regionale bestemmingen kunt wegzetten, kun je met elkaar geld verdienen. In de toekomst zullen we samen een juiste afweging moeten maken. Als je zoiets als regionale bio-ethanolproductie voor de regionale markt wilt opzetten, heb je hectares nodig. We willen zo meer afzetmogelijkheden verwezenlijken. Bietenteelt voor suiker blijft de hoofdtaak van de coöperatie, de referentie blijft hier." Gerard Gosselink: "Met kleine partijen bij elkaar liggen er regionaal zeer zeker kansen." Harry Huijts tot slot: "CSV COVAS en indirect ook Cosun kunnen de vruchten plukken van deze fusie."

Ton Schönwetter



Harry Huijts

Winter was goed voor bodemstructuur



Gezaaid zonder voorbereiding

De afgelopen winterperiode was zonnig en droog: 136 mm neerslag tegen normaal 194 mm. Ook was het behoorlijk koud met gemiddeld 2,2°C tegen normaal 3,3°C. Toch telde de winter slechts één echte vorstperiode, maar die duurde dan ook van 26 december tot 12 januari. Plaatselijk werden temperaturen bereikt van -20°C.

Deze periode werd gevolgd door een lange periode met 's nachts vorst en overdag enkele graden boven nul. Dergelijke winters zijn gunstig voor de structuur en verminderen de kans op aardappelopslag aanzienlijk. Veel telers op zware grond hebben van de gelegenheid gebruik gemaakt om het land voor de winter vlak te leggen, zodat het zaai bed voor de bieten al klaar ligt.

Uitzaai

Dit jaar had een teler in Limburg de primeur: op 4 maart had hij zijn bieten gezaaid. In dezelfde week begon in het zuidwesten het zaaiseizoen. Met 92 ha was het een bescheiden start. Het droge

Uitzaai vroeg op gang

De eerste bietenuitzaai was op 6 maart, maar na 16 maart kwamen de zaaiwerkzaamheden goed op gang, vooral in het zuidwestelijk kleigebied.

weer na 16 maart zorgde voor een grootschaliger op gang komen van de uitzaai. Ook nu weer vooral in het zuidwestelijk kleigebied. In vier dagen is in dit gebied bijna 50% van het bietenzaad uitgezaaid. Op de noordelijke klei profiteerden vooral telers die een zaai bed vóór de vorst hadden gereedgemaakt. In het zuidoosten, waar eerst nog werkzaamheden zoals bekalcken, mest uitrijden ploegen moeten gebeuren, is toch al 9% gezaaid. Op de noordelijke lichte grond was het nog te nat. Landelijk was tot en met 23 maart 21% gezaaid. Vanaf dat moment heeft de regen het zaaien stilgelegd tot begin april. Het zaai verloop verschilt sterk per gebied (zie tabel). De gemiddelde zaaidatum zal naar schatting uitkomen op 4 april.

Opkomstproblemen

De opkomst heeft sterke relatie met de temperatuur. Bietenzaad komt tot kieming bij gemiddelde dagtemperaturen van 3°C of hoger. Voordat de bietenplantjes bovenstaan, hebben ze een bepaalde temperatuursom nodig. Globaal is dit de som van de gemiddelde dagtemperaturen ($(\text{maximum temperatuur} + \text{minimum temperatuur})/2 - 3$). Van elke dagtemperatuur moet 3 graden worden afgetrokken. Voorbeeld: bij een maximale temperatuur van 12°C en een minimale temperatuur

Mijnakker

Suiker Unie doet mee aan 'Mijnakker' (zie www.mijnakker.nl). In samenwerking met het IRS wordt de op satellietbeelden van Basfood gebaseerde groeiontwikkeling van suikerbieten vergeleken met het eigen theoretische groeimodel. Het doel is om nog concreter en plaatspecifieker de groei te kunnen bepalen en voorspellen. Zo kan bijvoorbeeld duidelijk worden wat de effecten zijn van droogte, structuur en schade door ziekten. De agrarische buitendienst is beschikbaar als adviseur in Mijnakker. Indien u zich aanmeldt voor deelname aan Mijnakker, is het raadzaam om uw contactpersoon van Suiker Unie als adviseur voor suikerbieten te laten meekijken.

van 4°C is de temperatuursom $((12+4)/2) - 3 = 5$. Er is een temperatuursom nodig van ongeveer 100, voordat de bieten bovenkomen. Op de website van het IRS (www.irs.nl) kunt u via "Betakwik zaai verloop en ontwikkeling" de temperatuursom voor uw bieten berekenen.

Sjaak Kolff

Uitzaai van 6 maart in kiemstadium op 16 maart bij een temperatuursom van 50



Verloop uitzaai 2009

IRS-gebieden	geprognostiseerd areaal 2009 (in ha)	% gezaaid per					
		9 maart	16 maart	23 maart	30 maart	6 april	14 april
Zeeuws-Vlaanderen	4.494	0,7	0,7	76,8	87,2	96,4	100
Zeeuwse eilanden	6.020	0,2	0,2	50,4	52,3	86,4	98,2
West-Brabant	4.798	0,1	0,1	36,6	40,2	76,4	97,2
Holland	9.595	0,2	0,2	33,8	36,7	56,4	87,7
Flevoland	5.707	-	-	37,7	39,7	77,2	100
Noordoostolder	4.143	-	-	1,1	1,1	20,0	98,0
Noordelijke klei	7.693	-	-	10,4	10,4	24,4	70,8
Noordelijk zand	7.565	-	-	0,7	1,0	18,4	68,1
Noordelijke dal- en veengronden	9.073	-	-	0,1	0,3	13,3	61,4
Gelderland	2.104	-	-	16,4	18,0	35,6	86,0
Oost-Brabant	5.200	0,3	0,3	8,0	9,0	40,0	81,0
Limburg	6.800	0,1	0,1	8,2	8,2	47,0	89,0
Nederland	73.190	0,1	0,1	21,7	23,4	46,9	84,0

Vrijwel geen suiker doorgeschoven naar 2009

Van het afgelopen productiejaar schuift Suiker Unie vrijwel geen suiker door naar 2009. Door een gunstige marktsituatie kan veel surplussuiker worden afgezet. De productievooruitzichten voor dit jaar zijn goed.

Er is voldoende en vroeg ingezaaid.

De situatie in 2009 is - na de vele veranderingen in de suikersector van 2008 - stabiel en zekerder dan vorig jaar. De Europese Commissie zal voor 2009 geen quotumkorting opleggen. Hierdoor mag Suiker Unie weer het volledige suikerquotum (805.000 ton) benutten.

Doorschuiven

Ondanks de hoge productie van het afgelopen jaar gaat Suiker Unie vrijwel geen suiker doorschuiven. Doorgeschoven wordt slechts zo'n 1.000 ton, omdat 130 telers vorig jaar meer dan het dubbele van hun toewijzing leverden. Dit is al verrekend in de toewijzing van deze telers die ze voor dit jaar ontvangen hebben. Suiker Unie is erin geslaagd maximaal gebruik te maken van de marktmogelijkheden. Zo is in de afgelopen campagne relatief veel suiker in de melasse gelaten vanwege de goede melasseprijs. Verder is in Europa surplussuiker als zogenaamde industriële suiker voor non-foodtoepassingen geleverd. Ook is surplussuiker geëxporteerd naar de wereldmarkt. De EU heeft hiertoe een beperkte mogelijkheid. Het Europese exportvolume voor komend jaar is voorlopig 650.000 ton. Suiker Unie zal daar ook weer gebruik van maken. De prijsontwikkeling op de wereldmarkt is gunstig. Eind maart, begin april bewoog de prijs voor witte suiker zich rond de € 300,- per ton.

Door de gevolgde aanpak is nog slechts een beperkte hoeveelheid surplussuiker van Suiker Unie onverkocht.

Doorschuiven is een optie, maar geeft in de huidige situatie logistieke nadelen door de opslagverplichting. Niet doorschuiven geeft meer flexibiliteit voor export in de tweede helft van dit jaar.

Vooruitblik 2009

Met een areaal dat iets groter is dan vorig jaar en een vroege zaaidatum zijn de vooruitzichten voor 2009 gunstig. Uiteraard

ligt het groeiseizoen nog grotendeels voor ons, maar de eerste klap is een daalder waard. Er is dus opnieuw een kans op surplusproductie. Ook dit jaar weer zal Suiker Unie de mogelijkheden voor een maximale opbrengst gaan benutten. De surplusbietenprijs van € 25,- per ton in 2009 geldt voor alle surplusbieten waarvan Suiker Unie de suiker als surplus-suiker verkoopt, en dus niet doorschuift. Afhankelijk van de geleverde hoeveelheid surplussuiker kan mogelijk meer dan 3% afgerekend worden tegen deze prijs. Als de ene teler meer levert en de andere minder of niets, zal de eerste een grotere hoeveelheid surplusbieten afgerekend kunnen krijgen.

Individueel doorschuiven van suiker van 2009 naar 2010 zal niet gauw aantrekkelijk zijn. Doorgeschoven bieten worden immers pas in 2010 betaald. Weliswaar als quotumbieten, maar met aftrek van € 3,- opslagkosten, terwijl bij afrekening als surplusbieten in 2009 de prijs geldt van € 25,- per ton (bij standaard kwaliteit).

Meststoffen en mineralen

Voor een tegenvaller zorgen de aanpassingen van het meststoffenbeleid. Het Vierde Actieprogramma Nitraatrichtlijn biedt een wisselend beeld. Stikstofnormen op zand en löss blijven gelijk, op klei gaan ze bij hoge opbrengsten, boven de 75 ton per ha, met 15 kg

N omhoog. Vanaf 2010 worden de fosfaatnormen afhankelijk van de fosfaattoestand van de bodem. Gemiddeld over alle grondsoorten zullen de normen verlaagd worden, waardoor de plaatsingsruimte circa 15% kleiner wordt. Dit betekent per saldo een verslechtering van het mineralenregime. Helaas is voor LNV het verlengen van de derogatie belangrijker dan een landbouwkundig verantwoorde bemestingsnorm.

Gert Sikken

Unifine-directeur Brandsma: "Eerst kostenniveau omlaag"

"Via winstverbetering naar markt"

De economische tegenwind die over de wereld waait, laat ook Cosun-dochter Unifine Food & Bake Ingredients niet ongemoeid. Het bedrijf heeft in Europa een stevige positie als ingrediëntenspecialist en receptuur- en conceptontwikkelaar voor bakkerijbedrijven, ijsindustrie en food service. Efficiencyverbetering en kostenreductie moeten die positie versterken.

De producten van Unifine Food & Bake Ingredients zijn nauwelijks als zodanig herkenbaar. Ze zitten 'discreet' in cake, in en op taartjes, in het glazuur van roze koek, als decoratie op de Kapitein Koek-koek en als fruitextract in vruchtenijs. Ook het koekzoet in de koek van de ambachtelijke bakker, de Belmonte rum in de kerststol en het paasbrood en de vanillevlaapoeders in de biologische gele vla zijn van Unifine. Het bedrijf levert een breed assortiment van banketmixen, fruit- en crèmevullingen, compounds (samengestelde vaste en vloeibare producten op basis van meerdere soorten fruit), aroma's, decoratie- en suikerspecialiteiten, gebakdecoraties, banketbakkersroom, koekspecialiteiten, fondants en desserts, afdekgeleien, chocoladecouvertures, ijsproducten en hartige specialiteiten. De producten worden verkocht onder merknamen als Sucra, Fruibel en Dethmers.

Voor heel veel van die producten is suiker de basis. De suiker waaraan Unifine meerwaarde geeft, komt zoveel mogelijk van Suiker Unie. Zoals via Unifine ook een deel van de fruitproducten van Cosun-dochter SVZ een weg naar klanten vindt.

Specialistische ondersteuning

Sijtze Brandsma, directeur van Unifine Food & Bake Ingredients: "Onze kracht is dat we met specifieke toepassingen van ingrediënten marge kunnen creëren. We leveren specifieke ingrediënten voor een specifiek eindproduct. Tegelijkertijd moeten wij meten met industriële grondstofleveranciers. Een klant kan ook rechtstreeks suiker kopen bij Suiker Unie en bloem bij Meneba en zelf iets ontwikkelen. Maar dat blijkt in de praktijk meestal niet zo eenvoudig."

De positie van Unifine is deels gebaseerd op de specialistische ondersteuning die het zijn klanten biedt. Brandsma: "Wij bedenken nieuwe recepturen, concepten en toepassingen. Zeventig tot tachtig procent van onze klanten heeft geen gespecialiseerde R&D- en marketingafdeling, omdat ze daarvoor te klein zijn. Toch heb je ergens in de keten die specialistische kennis nodig. Wij hebben die. Wij kunnen die ondersteuning bovendien snel en goed bieden, omdat wij de klant en zijn productiemogelijkheden kennen. Het is een interessant commercieel concept."

Die toegevoegde waarde biedt in het ambachtelijke banketbakkerijsegment extra groeipotentieel, omdat steeds meer bakkerijen collega-bedrijven overnemen, de productie op één plek concentreren en de overgenomen bakkerij alleen gebruiken als verkoop-punt. "Het zijn semi-industriële bakkers. Vooral in Nederland en Duitsland zet die trend zich versneld door. We steken ook heel veel energie in de ontwikkeling van recepturen voor huismerken en discountconcepten. Die langdurige inspanning betaalt zich nu terug. We ontwikkelen producten voor grote Duitse discounters als Aldi, Lidl en Edeka", aldus Brandsma.

Aan private labelproducten kleefde lange tijd vooral het imago van 'goedkoop product', maar inmiddels is ook daar de ontwikkeling naar luxe kwaliteitsproduct in gang gezet. Brandsma:

"Door de economische recessie komt daar nu tijdelijk weer een kentering in. Maar over een langere termijn bezien zet ook bij

deze producten de behoefte aan kwaliteit, segmentatie in concepten en het luxe genieten door."

Innovaties en trends

Afzet realiseert Unifine ook door de ontwikkeling en specifieke toepassing van nieuwe ingrediënten, bijvoorbeeld voor vlaaien. Onder de naam Sucra Linea Gelato is enkele jaren geleden zo een compleet vernieuwd ijsassortiment met nieuwe smaken geïntroduceerd. Afzetmogelijkheden creëert Unifine daarnaast ook met de introductie van procestechnologische innovaties. Brandsma: "Voor komend seizoen verwachten we veel van Rapida Superfruit. Daarmee kan een ijsbereider binnen één uur een bak ijs draaien. Normaal is daarvoor een halve dag nodig,



leiderschap"

omdat een ijsmix eerst moet rijpen." De presentatie en demonstratie van al die nieuwe recepturen en toepassingsmogelijkheden gebeurt onder meer in de eigen Academie voor Patisserie en IJs in het Nederlands verkoopkantoor in Breda.

Brandsma: "Wij leven van de receptuur. We houden daarom ook trends goed in de gaten. Zo bekijken we ook hoe we gebak minder vet kunnen maken door kwark en yoghurt te gebruiken als vervanging van room. We maken ook Liquid Fix. Daarmee kun je met minder suiker toch een lekkere gebaksvulling maken." Hij vervolgt: "Receptuurontwikkeling luistert erg nauw. Ook in de communicatie. Voor de toepassing van ingewikkelde ingrediënten en de functionaliteit daarvan moet je goed samenwerken. Als een ingrediënt voor de optimale viscositeit een temperatuur nodig heeft van 5 graden, moet iedereen die bij de ontwikkeling van een product betrokken is, die kennis hebben. Naarmate je beter samenwerkt, kun je een beter eindproduct leveren. Zo'n systeem van productontwikkeling stelt hoge eisen aan de medewerkers. Die zijn het hart van de organisatie. Je hebt op elke Unifine-locatie in elk land internationaal georiënteerd manage-



Europees netwerk Unifine

Unifine Food & Bake Ingredients is één van Europa's grootste leveranciers van ingrediënten voor de ambachtelijke en industriële (banket)bakkerij, de ijsindustrie en de food service. Het behoort tot de top 3. De basis is tien jaar geleden gelegd toen Cosun besloot een strategische positie als leverancier van klantspecifieke ingrediënten in koek en banket op te bouwen. Sindsdien zijn onder andere het Duitse Döhler Food Ingredients (2000), het Belgische Fruibel (2001), de Atlanta Dethmers-vestigingen in Nederland en het Franse Caullet (beide in 2007) ingelijfd. Unifine beschikt daarmee over een Europees netwerk van gespecialiseerde productiebedrijven in Nederland, België, Frankrijk, Duitsland, Hongarije en Portugal en verkoopkantoren in diverse andere Europese landen.

ment en productontwikkelaars nodig. Er moet worden samengewerkt met Unifine-medewerkers van andere vestigingen en met klanten in het buitenland. Je moet in een projectgroep kunnen werken en internationaal communiceren."

Kosten omlaag

Het goede marktperspectief heeft niet kunnen verhouden, dat Unifine het afgelopen jaar enkele flinke tegenvallers heeft moeten incasseren. Zo liep door de crisis in Spanje de voorgenoemde verkoop van een gebouw vertraging op. In Engeland deed de waardevermindering van het Engelse pond pijn. In België zorgden tegenvallende resultaten voor problemen. Brandsma: "2008 is me zwaar tegengevallen. In 2007 hebben we heel goed gedraaid. Begin vorig jaar dacht ik nog dat we de weg naar boven te pakken hadden."

Voor de ongekend snelle waardevermindering van het Engelse pond ten opzichte van de euro hakte er flink in. "Dat was niet te voorzien. Engeland was een van onze grote winstmakers. Ik moet nu diep in de kosten snijden", aldus Brandsma. In de Belgische vestiging, overgenomen in 2001, is inmiddels een grote herstructureringsoperatie aan de gang. Brandsma: "Het kostenniveau is te hoog. Er moet efficiënter gewerkt worden. We hebben een ambitieus kostenbesparingsprogramma in gang gezet. Het mes moet er flink in." Het programma omvat gedwongen ontslagen, vereenvoudiging van het productieproces, verkleining van het assortiment en outsourcing van het voorraadbeheer. "De fabriek heeft voor één receptuur tien verschillende labels. Voor elke taal een apart etiket. Zo'n product kun je veel efficiënter produceren door één etiket te maken met alle talen. Je hebt dan in de productie zo'n product maar één keer in handen. Je kunt sneller uitleveren en je hoeft ook minder voorraden aan te houden", licht Brandsma de productievereenvoudiging toe. Hij concludeert: "We willen via winstverbetering naar marktleiderschap. Unifine is een bedrijf van hoge marges en, ten opzichte van andere Cosun-bedrijven, kleine volumes. In 2007 is een rendement op geïnvesteerd vermogen gerealiseerd van twintig procent. De uitdaging is de verdere uitbouw van het Unifine-concept in Europa. Gebak is nog steeds een groeiende markt. We moeten op termijn toe naar een omzet van 300 tot 350 miljoen, nu is dat 150 miljoen. Maar eerst moet het kostenniveau verder omlaag."

Kennis op de Akker (KodA)

Het project Kennis op de Akker (KodA) streeft naar de ontwikkeling van toepasbare kennis voor een duurzamere bedrijfsvoering in de akkerbouw. KodA is een samenwerkingsverband van verschillende ketenpartijen. Cosun is een van de participanten. De studiegroepen Best Practices Suikerbieten zijn een uitvloeisel van KodA. De deelnemers willen door actieve kennisuitwisseling de suikeropbrengst verbeteren.

Telers leren veel van KodA-project Best Practices Suikerbieten

Van collega-telers is een heleboel te leren. Zo blijkt uit de ervaringen van deelnemers uit de studiegroep Best Practices Suikerbieten. Het najagen van betere teeltprestaties loont. Wie geld wil verdienen, gaat voor het maximale uit zijn teelt.

"Geen tonnen, maar suiker telen"

"Ik ben leergierig. Ik wil het maximale uit de bietenteelt halen", vertelt Marcel Temmerman (41) uit Wieringerwerf over zijn deelname aan een studieclub Best Practices Suikerbieten. De club telt elf telers uit Midden- en Noord-Holland met percelen, variërend van lichte zavel tot heel zware klei en van 0,8 tot 7,5% organische stofgehalte. "Je hebt daardoor te maken met uiteenlopende, specifieke omstandigheden voor bemesting, onkruidbestrijding en rassenkeuze en dus ook 'leermomenten'. Tussen de hoogste en de laagste stikstofgift bijvoorbeeld zit 50% verschil", aldus Temmerman.

Hij doet voor het tweede jaar mee. "Je leert heel veel van elkaar. Afkijken is gemakkelijker dan proberen zelf het wiel uit te vinden. Wat mij is opgevallen, is dat bij lichtere gronden vaak te diep gerooid wordt, waardoor je veel tarra hebt." Temmerman teelt bieten op lichte en zware grond, dit jaar 15 hectare. "Bij de rassenkeuze kijk ik alleen naar het suikergehalte, niet naar de tonnen. Voor mij is kwaliteit het allerbelangrijkste. Tonnen telen gaat vanzelf, suiker telen is moeilijker", zegt hij. De stap om mee te doen was niet zo groot. "Ik ben al langer intensief bezig met de teelt, omdat ik de suikeropbrengst per hectare te laag vind."

Prikkelen

Temmerman: "De groep is een mooie mix van beginnende en ervaren telers, in leeftijd variërend van 35 tot 50. Er worden onderling veel kritische, prikkelende vragen gesteld, zoals 'Waarom doe je dat zo met de bemesting?' Er wordt stevig doorgevraagd. Dat brengt je soms tot nieuwe inzichten. Dan blijkt bijvoorbeeld dat iets wordt gedaan, omdat het altijd al zo wordt gedaan. Je doet het zo, omdat je het van je vader zo geleerd hebt. Door die kritische vragen ga je er meer over nadenken of wat je doet ook het beste is. In een gewone studieclub heb je die ruimte vaak niet. Soms helpen dat soort discussies je over de brug om het eens net iets anders aan te pakken, zoals minder kunstmest strooien. Of een aaltjesresistent ras te gaan telen. Zelf zat ik op de ondergrens van stikstof. Ik ga dit jaar misschien een heel klein beetje meer stikstof gebruiken. De sapzuiverheid is té goed."

Voor de groep was interessant dat Temmerman vorig jaar op eigen initiatief op een besmet perceel een wittebietencystealtjesresistent ras (Margitta) heeft geteeld, "om te kijken of er verschil was." Het bleek beter te presteren dan het gewone ras



Marcel Temmerman

dat er ook was gezaaid. Dit jaar teelt hij het aaltjesresistente ras Theresa op besmette percelen. "Op termijn wordt het aaltjesresistente ras standaard. Het opbrengstverschil met een standaard ras is te verwaarlozen. Als je aaltjesproblemen hebt, kost je dat onmiddellijk tonnen opbrengst. Dat risico kun je maar beter niet lopen."

Intensiever dan Unitip

Vorig jaar zijn er vijf studiebijeenkomsten geweest. Temmerman verdiepte zich in het thema bladschimmels en mechanisatie. Voor de volgende keer duikt hij in het onderwerp: 'Tonnen en bietenkwaliteit financieel vergeleken'. Marcel: "De vraagstelling is: Wat is financieel het aantrekkelijkst om te telen? Veel tonnen met een lager suikergehalte of weinig tonnen met een hoog suikergehalte? Een interessant onderwerp, zeker als je daarin ook de bewaarbaarheid meeneemt. Sommige telers kijken meer naar de tonnen dan naar de kwaliteit. Maar het is beter om meer op suikergehalte en winbaarheid te telen. Daarop wordt afgerekend."

“Uitgeleerd ben je nooit”

”Met als doel 15 ton suiker per hectare en 15 euro kosten per ton in 2015, valt er nog heel wat te leren. Je moet er hard aan werken om dat 3 x 15 plan te halen”, zegt Jakob Speelman (55) uit 1e Exloërmond. Speelman is hard op weg naar die 15.000 kilo. Hij teelt 24,5 hectare bieten (Coyote, Fernanda, Emilia en Shakira) met een gemiddelde opbrengst vorig jaar van 14.700 kilo. ”Het beste doet Coyote het, bijna 16 ton suiker”, vertelt Jakob.

Vroeg zaaien

Speelman zaait vroeg, ”maar dan moet de grond wel bekwaam zijn. Dus goed bereikbaar, lekker rul en voldoende droog.” Sommige telers in zijn studiegroep zaaien pas na 15 april. ”Maar als je dan pas zaait, laat je tonnen liggen”, vertelt hij. Zelf heeft hij dit jaar op 4 april gezaaid. ”Mijn grond is zanderig. Hoe meer organische stof hoe groter de nachtvorstgevoeligheid. Ik heb in de 21 jaar dat ik boer ben, maar twee keer hoeven overzaaien. Dat risico is te dragen.” Speelman rooit laat. ”Het beste moment om te rooien is als ze wat opgelen door veroudering”, zegt hij. De laatste bietenlevering was 15 januari. ”Bij een excursie met de studiegroep naar Vierverlaten werd gezegd, dat je de hoop bij langdurige bewaring heel goed moet ventileren. Nog diezelfde avond heb ik het vliesdoek onder aan de hoop een meter omhoog getrokken”, vertelt Jakob.

Open zijn

Speelman heeft twee jaar in een studieclub Best Practices Suikerbieten gezeten, toen werd de groep ontbonden. ”Het was lang genoeg.” In zijn groep zaten vijf telers uit Vlagtwedde en zes uit de buurt. ”Dat laatste was jammer, want we kenden elkaar en elkaars bedrijven vrij goed. De bedrijfsresultaten ontliepen elkaar niet zo veel. Maar ik zou zo weer in een nieuwe bietenstudiegroep stappen, want uitgeleerd ben je nooit. Bij de telers zit veel kennis. Met veel boeren bij elkaar heb je dus ook heel veel kennis bij elkaar”, aldus Jakob. ”In zo’n studieclub is het belangrijk dat je open naar elkaar bent”, gaat hij verder. ”Als je gaat zitten en je vertelt niks, komt er ook niks los. En je moet respect hebben voor andermans mening. Elk bedrijf heeft zijn eigen merkwaardigheden, hindernissen en specifiek ondernemerschap.”

Meer letten op kostenkant

Jakob is door de studiegroep meer op de kostenkant gaan letten. Zo heeft hij de onkruidbespuiting verminderd. ”Ik ben ook beter gaan letten op koptarra. Je wordt wat alerter op die zaken. De kosten lagen bij de meeste deelnemers trouwens heel dicht bij elkaar. ”Die kostenkant is belangrijk in de zin van ‘Doe ik het wel goed?’. Maar je slag moet je slaan aan de opbrengstkant. Tien ton bieten is 400 euro. Daar kun je heel wat kosten voor maken. De kosten hier in de streek zijn zo’n 1000 euro per hectare. Bij mij is dat inclusief zaaien en oogsten door de loonwerker.



Jakob Speelman

pH-waarde

Jakob verdiepte zich specifiek in de bemesting. ”In de stikstofbemesting van mijn collega’s en mij zat nog geen tien kilo verschil. Dat viel me tegen.” Ook in de pH-waarde was dat er nauwelijks. ”Gemiddeld was de pH 5, maar het advies is 5,3. Maar als je dat volgt gaat dat ten koste van de aardappelopbrengst. Ik blijf daarom liever aan de onderkant zitten. De aardappelteelt is de helft van mijn inkomen, bieten 34%.” Jakob: ”Het interessantst zijn de bedrijfsbezoeken. Als je zelf de situatie in het veld ziet, krijg je een beter gevoel bij het onderwerp dat je bespreekt. Je kunt dan ook beter beoordelen en meedenken waarom een opbrengst tegenvalt.”

Ton Schönwetter

Aandachtspunten bij de onkruidbes



Foto 1. Volveldsspuit met 90% driftreducerende doppen.

Uit de bedrijfsparenstudie (SUSY) die het IRS de afgelopen jaren uitvoerde, kwam naar voren dat een geslaagde onkruidbestrijding belangrijk is voor het realiseren van een hogere financiële opbrengst. In dit artikel staan enkele tips, die hierbij kunnen helpen.

Hoe kleiner de onkruiden, hoe beter te bestrijden. Laat ze, indien mogelijk, niet groter worden dan het kiembladstadium. U kunt deze bestrijding uitvoeren met een 'normale' LDS-combinatie van bijvoorbeeld 0,5 fenmedifam + 0,5 metamitron + 0,5 ethofumesaat + 0,5 olie (ook wel BOGT genoemd). Bij deze combinatie en vergelijkbare combinaties hoeft men niet te letten op de grootte van de bieten.

Bestrijding grotere onkruiden

Zodra de onkruiden het kiembladstadium ontgroeid zijn, is men aangewezen op verhoging van de doseringen in de LDS-combinatie met bijvoorbeeld 50% of op toevoeging van een extra middel aan de LDS-combinatie. Een extra middel (bij-

voorbeeld Safari) heeft de voorkeur bij probleemonkruiden, zoals kamille, hondspeterselie, bingelkruid en knopkruid.

Metamitron nodig voor melganzevoet

Soms wordt metamitron (bijvoorbeeld Goltix SC) in de LDS-combinatie vervangen door bijvoorbeeld Dual Gold of Frontier Optima. Dit leidt vaak tot een slechtere bestrijding van melganzevoet. Laat metamitron op percelen met (veel) melganzevoet dus in de combinatie!

Houd rekening met omstandigheden

Wordt nachtvorst voorspeld of zijn de bieten beschadigd door bijvoorbeeld winderosie, stel de bespuiting dan uit.

Als het overdag warm (boven circa 22°C) en zonnig is, spuit dan bij voorkeur 's avonds. De middelen worden 's avonds beter opgenomen en zijn daardoor effectiever.

Spuitdoppen en water

Op percelen grenzend aan oppervlaktewater en bij gebruik van sommige middelen is het verplicht om driftreducerende doppen te gebruiken. Gebruik van 50% driftreducerende spuitdoppen, met de daarbij behorende druk, gaat niet ten koste van de effectiviteit van de onkruidbestrijding. Wel vermindert hierdoor het risico op emissie van spuitvloeistof naar het oppervlaktewater. Spuitdoppen met een driftreductie van 75% en 90% kunnen de doelmatigheid van de

IRS diagnostiek: de bietenkliniek in beeld

Soms willen de bieten niet goed groeien of is er een onregelmatige gewasstand. Het is altijd belangrijk de oorzaak te achterhalen, zodat u eventueel maatregelen kunt nemen. Komt u er samen met uw teeltbegeleider niet uit, dan kan de IRS-bietenkliniek helpen. Uw teeltbegeleider kan monsters van bieten en/of grond insturen voor nader onderzoek op het IRS. Meer informatie is te vinden op www.irs.nl. Deze service is gratis. De oorzaak van de aantasting

door aaltjes, insecten en bladschimmels is meestal snel te achterhalen met behulp van een microscoop. Soms zijn biotoetsen in de kas nodig, bijvoorbeeld voor het aantonen van rhizomanie of moleculaire technieken voor het aantonen en identificeren van bodemschimmels. Dit laatste kan enkele maanden duren. Dit artikel beschrijft hoe de diagnose op het IRS wordt gesteld.

Hans Schneider en Elma Raaijmakers



Rubriek onder verantwoordelijkheid van IRS

Postbus 32, 4600 AA Bergen op Zoom
Telefoon: 0164 274400 Fax: 0164 250962
E-mail: irs@irs.nl Internet: www.irs.nl
Eindredactie: Jurgen Maassen

trijding in suikerbieten

LDS-besputtingen, vooral op kleine onkruiden, wel wat verminderen. Bij bodemherbiciden maakt het niet uit welk doptype gebruikt wordt (zie tabel 1). Voor een goed effect van de onkruidbestrijding maakt het niet uit hoeveel water (100-400 l/ha) men gebruikt.

Meer informatie over onkruidbestrijding

Meer informatie over onkruidbestrijding kunt u vinden in de onlangs aan iedere bietenteler toegestuurd GewasbeschermingsUpdate suikerbieten 2009 en op de website van het IRS (www.irs.nl). Via de website kunt u gebruik maken van de Betakwik-onkruidbestrijdingsmodule, die informatie geeft over mogelijke middelencombinaties, doseringen en kosten op basis van de op uw perceel aanwezige onkruidsoorten. Maak voor de identificatie van onkruiden gebruik van de Betakwik-onkruidherkenningsmodule.

Peter Wilting

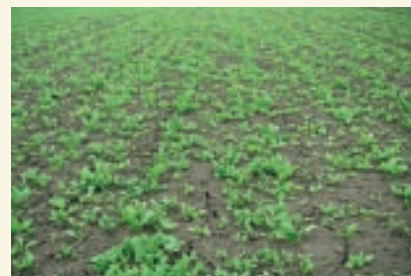
Onkruidbieten

Onkruidbieten zijn bieten uit zaad van schieters in voorgaande jaren en kunnen een groot probleem vormen, door ziekten en plagen te vermeerderen of in stand te houden.

Verwijder onkruidbieten door:

- 1. onkruidbieten te laten kiemen, daarna zaaibedbereiding en zaaien. Dit betekent dus wel later zaaien. Bovendien bestrijdt men hiermee alleen de eerste kiemgolf;*
- 2. onkruidbieten tussen de rijen vanaf het vierbladstadium te schoffelen. Vaak moet schoffelen herhaald worden;*
- 3. onkruidbieten in de rij met de hand te verwijderen, voordat ze rijp zaad vormen;*
- 4. de bloestengels af te maaien, als er later in seizoen nog veel onkruidbieten boven het gewas uitsteken.*

Beste maatregel blijft preventie: verwijder alle schieters voordat ze rijp zaad gevormd hebben!



Onkruidbieten kunnen groot probleem zijn of worden. Foto: Arno Huijsmans, Agrarische Dienst Suiker Unie.

Tabel 1. Driftgevaar en effectiviteit van spuitdoppen.

	standaard spleetdop		50% doppen		75% doppen		90% doppen	
	driftgevaar	effectiviteit	driftgevaar	effectiviteit	driftgevaar	effectiviteit	driftgevaar	effectiviteit
bodemherbiciden	****	****	**	****	*	****	-	****
contactherbiciden (etiketdosering)	****	****	**	****	*	****	-	****
contactherbiciden in LDS	****	****	**	****	*	***	-	**
grasherbiciden	****	****	**	****	*	***	-	***

* Meer sterretjes betekent meer driftgevaar/effectiviteit.

Bron: PPO-agv.



Foto 1. Telers kunnen via hun teeltbegeleiders bietenmonsters naar het IRS sturen om de oorzaak van slecht groeiende bieten te laten onderzoeken. De teeltbegeleider zorgt voor een goed ingevuld diagnostiekformulier, stuurt het monster in, ontvangt de uitslag en koppelt die vervolgens terug aan de teler.



Foto 2. Met de microscoop wordt de aard van de aantasting onderzocht. Onder andere bodemschimmels, aaltjes of insecten kunnen een slechte groei veroorzaken. Aantasting door insecten of aaltjes is al snel te herkennen. Bodemschimmels worden op een voedingsbodemp verder opgekweekt. Soms is een lage pH de oorzaak van de slechte groei.



Foto 3. Witte bietencysteaaltjes op de wortels van jonge planten gezien door een microscoop.

Welke sporenelementen verdienen aandacht bij de bemesting van suikerbieten?



Foto 1. Boriumgebrek kenmerkt zich onder andere door zwarte hartbladeren en geelverkleuring van de bladeren.

Alleen voor borium, mangaan en molybdeen is een bemestingsadvies in bieten. Gebrek aan deze sporenelementen treedt op bij een lage bodemvoorraad en/of onder omstandigheden die opname belemmeren. Dierlijke mest bevat ook sporenelementen, maar meestal niet voldoende om een aanvullende behoefte te dekken.

Sporenelementen zijn voedingsstoffen waarvan de bietenplant weinig nodig heeft, maar die essentieel zijn voor een goede groei. Tot de sporenelementen behoren borium, mangaan, molybdeen, koper, zink, ijzer, kobalt en seleen. De noodzaak van een aanvullende bemesting met sporenelementen is voor suikerbieten alleen aangetoond voor borium, mangaan en in mindere mate molybdeen.

Borium vooral op lichte gronden

Boriumgebrek kan men verwachten op zand- en dalgronden. Vooral zandgronden houden borium slecht vast, waardoor het risico op gebrek groot is. De kans op boriumgebrek neemt toe door droogte en door een hoge pH (hoger dan circa 5,8). Men kan die kans goed inschatten door de grond op borium te laten onderzoeken. Als de bodemvoorraad als laag of zeer laag wordt gewaardeerd, is het advies om 300 tot 400 gram borium per hectare te geven. Dit kan

4 juni: praktijkdag suikerbieten en cichorei

Als vervolg op de succesvolle praktijkdag suikerbieten van 30 oktober 2008, gaan PPO, IRS en Suiker Unie voor 2009 opnieuw een praktijkdag organiseren. Deze dag staat gepland op 4 juni 2009. Het thema is dit jaar uitgebreid met cichorei. Bezoekers krijgen op die dag praktische handvatten voor direct toepasbare verbeteringen en technische innovaties voor het eigen bedrijf. De praktijkdag zal plaatsvinden op PPO locatie 't Kompas te Valthermond. Het is wederom een regionale dag met een landelijke uitstraling. Op 4 juni ligt de nadruk op allerlei zaken en noviteiten die verband houden met de voorjaarsactiviteiten voor beide teelten. Meer over het programma en deze dag kunt u vinden op www.irs.nl. We hopen u daar te ontmoeten.



Foto 4. In de klimaatcel vindt de verdere toetsing van opgekweekte bodemschimmels op hun pathogeniteit voor bieten plaats. Ook worden potproeven uitgevoerd voor onderzoek aan rhizomanie.



Foto 5. Op het laboratorium worden moleculaire en biochemische technieken gebruikt om de schimmels en virussen te karakteriseren. Zo wordt het rhizomanievirus aangetoond met ELISA. Binnen het rhizomanievirus zijn verschillende typen bekend. Alleen moleculaire technieken kunnen deze onderscheiden.



Foto 6. Bodemschimmels, zoals rhizoctonia of fusarium (zie boven), worden op een voedingsbodem opgekweekt voor verdere identificatie.



Foto 2. Vroeg en langdurig mangaangebrek kan opbrengst kosten.

men doen met boriumhoudende (kunst) meststoffen. Er zijn verschillende goed oplosbare boriummeststoffen verkrijgbaar, die men zowel voor als na opkomst van de bieten (tot het sluiten van het gewas) met een landbouwpuit kan toedienen. Dierlijke mest bevat ook borium, maar doorgaans niet voldoende om de aanvullende behoefte te dekken. Met bijvoorbeeld 20 ton varkensdrijfmest per hectare geeft men 60 tot 100 gram borium per hectare. Zavel- en kleigronden bevatten in het algemeen genoeg borium en hebben daarom geen aanvullende gift nodig. Alleen in incidentele gevallen kan boriumgebrek op deze gronden voorkomen. In die gevallen gaat het bijna altijd om droogtegevoelige gronden (dun kleipakket met daaronder zand) in een periode van vochtgebrek.

Mangaangebrek kan opbrengst kosten

Mangaangebrek kan men op zand- en dalgronden vooral verwachten bij een pH hoger dan 5,8. De beschikbaarheid van mangaan in de grond voor het gewas neemt dan snel af.

Op zavel- en kleigronden is de kans op gebrek het grootst onder omstandigheden die de beschikbaarheid van mangaan voor de plant verminderen. Die omstandigheden zijn onder andere droogte, een hoog organischestofgehalte en veel reactieve kalk in de grond. Mangaangebrek kan opbrengst kosten als het vroeg (vanaf circa zesbladstadium) en langdurig (circa drie maanden of meer) optreedt. Als op basis van de ervaringen in het verleden de kans hierop groot is, is het advies om bij de eerste gebreksverschijnselen een mangaanmeststof te spuiten en deze bespuiting, met een tussenpoos van een paar weken, één of twee keer te herhalen.

Molybdeengebrek komt sporadisch voor

Molybdeengebrek komt vrijwel alleen voor op ijzerhoudende zand- en dalgronden met een pH lager dan 5,4. Men kan dit bestrijden door een bespuiting uit te voeren met een molybdeenmeststof of voorkomen door de pH met een bekalking boven 5,4 te brengen.

Suikerbiet signalen

Gelijkmatige opkomst hele seizoen een voordeel

Een gelijkmatige opkomst is de basis voor een regelmatig gewas. Door alle zaden even diep en in de vochtige grond te zaaien, krijgen ze te maken met vergelijkbare kiemomstandigheden. Uit de SUSY-bedrijfsvergelijking blijkt dat dit een factor is die meespeelt bij het bereiken van een hogere suikeropbrengst.



Zaadje ligt droog en is voor kieming afhankelijk van neerslag na het zaaien

Foto: Agrana

Hoe zien gebreksverschijnselen eruit?

Een beschrijving van symptomen van gebreksverschijnselen bij suikerbieten is te vinden in de Betakwikmodule 'ziekten en plagen' op www.irs.nl.

Peter Wiltling

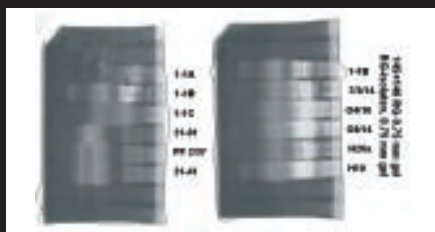


Foto 7. De verschillende subgroepen binnen de schimmel rhizoctonia worden onderscheiden met pectinezymogrammen; een soort streepjescode gebaseerd op pectineafbrekende enzymen.



Foto 8. DNA is te isoleren door speciale buffers en andere chemische stoffen toe te voegen aan schimmel, plant of grond en daarna te vermeerderen in een speciale machine, zodat het zichtbaar wordt.

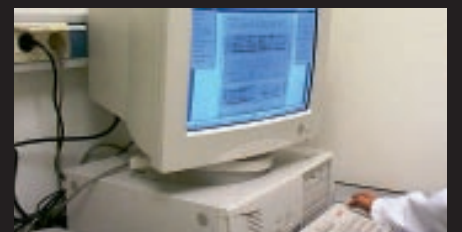


Foto 9. Op de computer vindt de analyse van de DNA-fingerprints (streepjescodes) plaats. Hierna gebeurt de karakterisering van de schimmels of virussen.

VRAAG & ANTWOORD

Leveringsplicht bij misoogst?

Vorig jaar is de leveringsplicht op aandelen aangepast: deze heeft alleen nog betrekking op quotumbieten. Voor 2009 geldt een leveringsplicht van 20 ton quotumbieten (bij 16%) per aandeel. Indien een lid niet aan deze verplichting voldoet, kan de raad van beheer een boete opleggen. Indien u vanwege een misgewas niet aan de leveringsplicht kunt voldoen, kunt u (tot uiterlijk 15 september) ontheffing van de leveringsplicht vragen. U kunt tevens een aanvraag indienen voor een individuele aanpassing van het vangnet (standaard 85%). Deze aanvragen dienen vergezeld te gaan van een schaderapport, dat is opgesteld door een onafhankelijke expert.



Te veel of te weinig aandelen?

Indien u te veel aandelen heeft ten opzichte van de toewijzing en daarom niet kunt voldoen aan de leveringsplicht van 20 ton per aandeel, kunt u via de agrarische dienst een aanvraag indienen om aandelen in te leveren.

Ook een aanvraag voor extra aandelen kan ingediend worden via de agrarische dienst. Per aandeel kan maximaal 38 ton quotumbieten (bij 16%) worden geleverd. Op de overige quotumbieten (zogenaamde boven

maximumbieten) betaalt Cosun geen ledentoeslag. Deze bieten worden afgerekend tegen de minimum bietenprijs plus € 0,45 (dezelfde prijs als voor bieten geleverd op meerjarige contracten).

KORT NIEUWS

Maak kans op diversificatiesteun

Het ministerie van LNV heeft het diversificatieplan voor de suikersector vastgesteld. Dit plan komt voort uit de herstructureringsregeling van de suikermarktordening. Omdat Suiker Unie vorig jaar suikerquotum inleverde, heeft de suikersector, naast de directe herstructureringsvergoedingen, ook recht op zogenaamde diversificatiesteun. Door het inleveren van quotum, kunnen telers minder bieten telen en moeten zij dus omschakelen naar andere gewassen. Daarvoor is deze diversificatiesteun bedoeld. Het totale plan omvat bijna 12 miljoen euro. 8 miljoen is beschikbaar voor investeringen van telers

gericht op diversificatie. Het kan hierbij gaan om investeringen in gebouwen, nieuwe machines en apparatuur en plantmateriaal. De subsidie bedraagt ten hoogste 40% van de subsidiabele kosten en is maximaal € 20.000,-. De subsidiabele kosten moeten minimaal € 10.000,- bedragen. De regeling is gepubliceerd in de Staatscourant van 1 april (<http://eb.sdu.nl/eb/show.do?key=SC95097&type=op>). Telers moeten een subsidieaanvraag indienen om in aanmerking te komen. De regeling staat open van 17 augustus tot 30 september. Voldoende tijd om aanvragen voor te bereiden, maar let op: wie het eerst komt, het eerst maakt!

Afbouw TAK

Deze maand ontvangen voormalige CSM-telers, die (op naam geregistreerde) CSM-aandelen bij het Telers Administratie Kantoor (TAK) in bewaring hebben, uitgebreide informatie over het afbouwproces.

Eerst zal het TAK begin mei contant dividend uitkeren. Daarna kan het afbouwproces starten. Iedere relatie zal op basis van ingevulde en ondertekende opdrachtformulieren de CSM-aandelen terugge-

leverd krijgen op zijn of haar privé effectenrekening. Iedereen moet rekening houden met een gemiddelde wachttijd van ongeveer vier weken. De opdrachten worden in volgorde van ontvangst afgehandeld.

PRIJSVRAAG

Prijsvraag

De foto's tonen jonge bietenplantjes heel dicht bij elkaar. De vraag is: wat kan hiervan de oorzaak zijn?



Tip: Kijk het boekje Suikerbietsignalen er goed op na. Uw antwoord per e-mail sturen naar: agrarischedienst@suikerunie.com.

Onder de goede inzenders wordt gratis deelname aan Mijnakker voor 5 hectare suikerbieten verloot (zie www.mijnakker.nl).



Het goede antwoord op de vorige prijsvraag luidt: Bij een versleten zaaikouter kan het zaad bij het zaaien gemakkelijk verrollen, ontstaat een onregelmatige zaaifstand en is het risico groot dat het zaad niet op de vochtige ondergrond komt. Onder de goede inzenders is een steek-/ringsleutelset verloot. De winnaar is Gilles Geschiere te Bant (Noordoostpolder).